



say NO
to DRUGS



MAKLUMAT
DADAH
2016

AGENSI ANTIDADAH KEBANGSAAN
KEMENTERIAN DALAM NEGERI



MAKLUMAT DADAH 2016

**AGENSI ANTIDADAH KEBANGSAAN
KEMENTERIAN DALAM NEGERI**

KANDUNGAN

M/S

PENGENALAN AADK

- i Visi, Misi, Moto & Kod Etika AADK
Ikrar AADK
Teras Perkhidmatan Awam

STATISTIK TERKINI

- 2-8 Maklumat Statistik, 2016

TREND & PROFIL PENAGIH, 2012 - 2016

- 10 Jumlah Penagih : Status kes
- 11 Jumlah Penagih : Negeri
- 12 Jumlah Penagih : Gender
- 13 Jumlah Penagih : Etnik
- 14-15 Jumlah Penagih : Jenis Pekerjaan
- 15-16 Jumlah Penagih : Umur Ketika Dikesan
- 17 Jumlah Penagih : Kelulusan Akademik
- 18 Jumlah Penagih : Jenis Dadah Yang Digunakan
- 19-20 Jumlah Penagih : Sebab Mula Menggunakan Dadah

PENUNTUT

- 22 Bil. Penuntut Mengikut Jenis Kesalahan
- 23 Bil. Penuntut Mengikut Jenis Dadah
- 24 Statistik Mengikut Pengkelasan Umur & Kategori Pendidikan
- 25 Statistik Mengikut Pengkelasan Umur & Jenis Dadah Yang Diambil

RAWATAN, PERUBATAN DAN PEMULIHAN

- 27 Bilangan Penagih Dalam Program Rawatan, Perubatan dan Pemulihan
- 28 Kemasukan Penghuni Di Pusat Pemulihan Tahun 2016
- 29 Statistik Keseluruhan Klinik *Cure & Care* 1 Malaysia
- 30-31 Bilangan Perkhidmatan Yang Diberikan Kepada Klien Outpatient di CCSC
- 32-33 Jumlah Resident di *Cure and Care Service Centre (CCSC)*
- 34-36 Jumlah Aktiviti Dan Perkhidmatan di *Caring Community House (CCH)*
- 37 Bilangan Orang Kena Pengawasan (OKP) Di Bawah Program Pemulihan Dalam Komuniti
- 38 Jumlah Banduan Dadah di Institusi Penjara

M/S**PENGUATKUASAAN & KESELAMATAN**

- 40 Jumlah Tangkapan Di bawah Akta Dadah Berbahaya 1952
Jumlah Tangkapan Di bawah Saringan (Urin) Awal Polis
- 41 Jumlah Rampasan Mengikut Jenis Dadah
Jumlah Nilai Rampasan Dadah Mengikut Jenis Dadah
Jumlah Tangkapan Penyalahgunaan Dadah (Seksyen 15(1) Akta Dadah Berbahaya (ADB)

KLASIFIKASI TABURAN PENAGIH DADAH

- 43 Jumlah Penagih Berdaftar Mengikut Negeri
- 44 Klasifikasi Taburan Penagih Dadah Mengikut Negeri
- 45-46 Senarai Taburan Penagih Dadah Mengikut Daerah

MAKLUMAT AM

- 48 Anggaran Perbelanjaan AADK
- 49-51 Istilah Dadah
- 52-54 Program Transformasi Yang Dilaksanakan Oleh AADK
- 55 Objektif Dan Fungsi Bahagian-Bahagian Perkhidmatan Teras AADK
- 56 Strategi Pencegahan AADK
- 57 Program Pencegahan AADK
- 58-59 Profiling Kawasan
- 60 Program Pencegahan Berfokus
- 61 *My Beautiful Malaysia* dalam NBOS 7
- 62 Pelaksanaan Program Pendidikan Pencegahan
- 63 Pelaksanaan Program Kesedaran Awam
- 64-65 Laporan Pelaksanaan Ujian Urin Di Seluruh Negeri
- 66 Akta Dadah Berbahaya (ADB) 1952
- 67 Akta Penagih Dadah (Rawatan & Pemulihan) 1983
Akta Dadah Berbahaya (LLPK) 1985
Akta Agensi Antidadah Kebangsaan 2004

CARTA ORGANISASI AADK & PANDUAN TELEFON

- 69 Struktur Organisasi AADK
- 70-71 Jawatankuasa Kabinet Membanteras Dadah
- 72 Pegawai-Pegawai Kanan Ibu Pejabat AADK
- 73 Pengarah AADK Negeri
- 74-76 Pejabat AADK Negeri / Daerah
- 77 Klinik *Cure & Care 1Malaysia (C&C)*
Cure & Care Rehabilitation Centre (CCRC)
Cure & Care Vocational Centre (CCVC)
- 78-79 *Cure & Care Service Centre (CCSC)*

PENGENALAN AADK



MOTO

Bersama Membasmi Dadah

VISI

Masyarakat Malaysia Bebas Dari Dadah

MISI

Agensi Utama Memerangi Dadah

IKRAR AADK

Junjung Ikrar Titah negara
Sentiasa Menurut Perintah
Wawasan Gemilang Terus Dijulang
Demi Generasi Cemerlang

Telus Luhur Semangat Kental
Perangi Dadah Tanpa Gentar
Bersatu Tenaga Mengatur Minda
Dadah Sifar Menjadi Nyata

Agensi Antidadah Kebangsaan
Malaysia
Sentiasa Bersedia
Membasmi Dadah Jadi Pegangan
Musuh Negara Mesti Dihapuskan
Berkibar Megah Jalur Gemilang
AADK Jadi Kebanggaan
Bersama Membasmi Dadah

KOD ETIKA

Mendukung Visi dan Misi Agensi Antidadah
Kebangsaan sebagai Satu Amanah

Menolong penagih dadah secara profesional
berlandaskan keperluan sebagai insan yang
mempunyai maruah dan harga diri

Peka terhadap perkembangan masalah dadah
semasa dan memastikan pembangunan diri
secara berterusan

Bekerjasama dan berurusan secara
profesional

Menghormati dan mematuhi arahan dengan
Jujur dan Ikhlas

TERAS PERKHIDMATAN AWAM

Berazam
Meninggikan
Mutu
Perkhidmatan

Bekerjasama
Dengan Penuh
Tanggungjawab

Berusaha
Mengikis
Sikap
memertingkan
Diri

Bekerjasama
Dengan
Penuh
Muhabbah
dan
Kemesraan

Bekerja Ke
Arah
Memajukan
Pemikiran
Rakyat dan
Pembangunan
Negara

Bekerja Ke
Arah
Memajukan
Pemikiran
Rakyat dan
Pembangunan
Negara

Bekerjasama
Dalam
Membantulas
Kemelaman
dan
Musuh-musuh
Negara

Berpegang
Teguh kepada
Ajaran
Agama

STATISTIK TERKINI



STATISTIK PENAGIH MENGIKUT STATUS KES, 2016

KATEGORI		KESELURUHAN		PURATA	
		BIL.	%	SEBULAN	SEHARI
STATUS KES	PENAGIH BARU DIKESAN	22,923	74.32	1,910	64
	PENAGIH BERULANG	7,921	25.68	660	22
	JUMLAH	30,844	100	2,570	86

STATISTIK PENAGIH MENGIKUT NEGERI, 2016

KATEGORI		STATUS KES					
		BARU		ULANG		JUMLAH	
		BIL.	%	BIL.	%	BIL.	%
NEGERI	JOHOR	2,101	9.17	464	5.86	2,565	8.32
	KEDAH	3,081	13.44	781	9.86	3,862	12.52
	KELANTAN	2,537	11.07	696	8.79	3,233	10.48
	MELAKA	734	3.20	196	2.47	930	3.01
	NEGERI SEMBILAN	887	3.87	285	3.60	1,172	3.80
	PAHANG	1,760	7.68	659	8.32	2,419	7.84
	PERAK	1,890	8.24	749	9.45	2,639	8.56
	PERLIS	522	2.28	170	2.15	692	2.24
	PULAU PINANG	2,542	11.09	2,539	32.05	5,081	16.47
	SABAH	983	4.29	61	0.77	1,044	3.38
	SARAWAK	476	2.08	58	0.73	534	1.73
	SELANGOR	2,614	11.40	562	7.09	3,176	10.30
	TERENGGANU	1,445	6.30	231	2.92	1,676	5.43
	WP KUALA LUMPUR	1,233	5.38	462	5.83	1,695	5.50
	WP LABUAN	73	0.32	6	0.08	79	0.26
	WP PUTRAJAYA	45	0.20	2	0.03	47	0.15
JUMLAH	22,923	100	7,921	100	30,844	100	

Nota :

- Baru - Penagih yang dikesan kali pertama menjalani rawatan/pemulihan/pengawasan di AADK.
- Berulang - Penagih yang pernah dikesan menjalani rawatan/pemulihan/pengawasan di AADK sebelum ini.

STATISTIK PENAGIH MENGIKUT GENDER, 2016

KATEGORI		STATUS KES					
		BARU		ULANG		JUMLAH	
		BIL.	%	BIL.	%	BIL.	%
GENDER	LELAKI	21,954	95.77	7,706	97.29	29,660	96.16
	PEREMPUAN	969	4.23	215	2.71	1,184	3.84
	JUMLAH	22,923	100	7,921	100	30,844	100

STATISTIK PENAGIH MENGIKUT ETNIK, 2016

KATEGORI		STATUS KES					
		BARU		ULANG		JUMLAH	
		BIL.	%	BIL.	%	BIL.	%
ETNIK	MELAYU	18,641	81.32	6,260	79.03	24,901	80.73
	CINA	1,486	6.48	696	8.79	2,182	7.07
	INDIA	1,582	6.90	846	10.68	2,428	7.87
	PRIBUMI SABAH	904	3.94	73	0.92	977	3.17
	PRIBUMI SARAWAK	143	0.62	11	0.14	154	0.50
	LAIN-LAIN	167	0.73	35	0.44	202	0.65
	JUMLAH	22,923	100	7,921	100	30,844	100

Nota :

Lain-lain merujuk kepada Punjabi, Siam, Serani dan Orang asli.

STATISTIK PENAGIH MENGIKUT JENIS PEKERJAAN, 2016

KATEGORI		STATUS KES					
		BARU		ULANG		JUMLAH	
		BIL.	%	BIL.	%	BIL.	%
PEKERJAAN	BINAAN	359	1.57	94	1.19	453	1.47
	BURUH AM	4,304	18.78	928	11.71	5,232	16.96
	HIBURAN	23	0.10	4	0.05	27	0.09
	JUALAN	1,773	7.73	328	4.14	2,101	6.81
	PENGANGGUR	3,957	17.26	576	7.27	4,533	14.70
	PENGANGKUTAN	1,031	4.50	199	2.51	1,230	3.99
	PENGURUSAN*	205	0.89	10	0.13	215	0.70
	PENUNTUT	291	1.27	7	0.09	298	0.97
	PERKERANIAN	59	0.26	7	0.09	66	0.21
	PERKHIDMATAN	1,917	8.36	382	4.82	2,299	7.45
	PERKILANGAN	509	2.22	67	0.85	576	1.87
	PERTANIAN / PERIKANAN	1,493	6.51	364	4.60	1,857	6.02
	RENCAM / SAMBILAN	5,858	25.56	4,785	60.41	10,643	34.51
	TEKNIKAL	1,144	4.99	170	2.15	1,314	4.26
	JUMLAH	22,923	100	7,921	100	30,844	100

Nota :

*Data penagih yang terlibat dalam kategori pengurusan termasuk kakitangan awam.

STATISTIK PENAGIH MENGIKUT UMUR KETIKA DIKESAN, 2016

KATEGORI		STATUS KES					
		BARU		ULANG		JUMLAH	
		BIL.	%	BIL.	%	BIL.	%
UMUR KETIKA DIKESAN	< 13 TAHUN	0	0.00	0	0.00	0	0.00
	13-15 TAHUN	83	0.36	2	0.03	85	0.28
	16-17 TAHUN	297	1.30	4	0.05	301	0.98
	18 TAHUN	423	1.85	17	0.21	440	1.43
	19 TAHUN	793	3.46	61	0.77	854	2.77
	20-24 TAHUN	4,615	20.13	957	12.08	5,572	18.06
	25-29 TAHUN	4,399	19.19	1,320	16.66	5,719	18.54
	30-34 TAHUN	4,239	18.49	1,610	20.33	5,849	18.96
	35-39 TAHUN	3,350	14.61	1,365	17.23	4,715	15.29
	40-44 TAHUN	2,110	9.20	1,020	12.88	3,130	10.15
	45-49 TAHUN	1,312	5.72	660	8.33	1,972	6.39
	≥ 50 TAHUN	1,302	5.68	905	11.43	2,207	7.16
	JUMLAH		22,923	100	7,921	100	30,844

STATISTIK PENAGIH MENGIKUT KELULUSAN AKADEMIK, 2016

KATEGORI		STATUS KES					
		BARU		ULANG		JUMLAH	
		BIL.	%	BIL.	%	BIL.	%
KELULUSAN AKADEMIK	TIDAK BERSEKOLAH	2,713	11.84	638	8.05	3,351	10.86
	SEKOLAH RENDAH	1,930	8.42	968	12.22	2,898	9.40
	LCE/SRP/PMR/PT3	8,349	36.42	3,381	42.68	11,730	38.03
	MCE/SPM/SPMV	8,634	37.67	2,680	33.83	11,314	36.68
	HSC/STP/STPM	169	0.74	49	0.62	218	0.71
	DIPLOMA	442	1.93	64	0.81	506	1.64
	IJAZAH	80	0.35	12	0.15	92	0.30
	MASTER/PHD	3	0.01	1	0.01	4	0.01
	LAIN-LAIN (SPT SIJIL KEMAHIRAN)**	603	2.63	128	1.62	731	2.37
	JUMLAH	22,923	100	7,921	100	30,844	100

Nota :

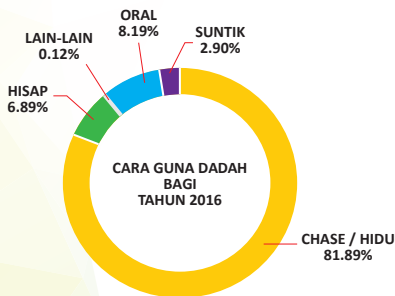
*Termasuk Matrikulasi; Sijil Kemahiran Bukan MLVK Asas; Sijil Kemahiran Bukan MLVK Lanjutan; Sijil Kemahiran Bukan Teknikal; Sijil Kemahiran MLVK dan lain-lain sijil kemahiran yang berkaitan.

STATISTIK JENIS DADAH YANG DIGUNA, 2016

KATEGORI		STATUS KES					
		BARU		ULANG		JUMLAH	
		BIL.	%	BIL.	%	BIL.	%
JENIS DADAH YANG DIGUNA	OPIAT*	11,469	48.34	5,516	68.61	16,985	53.47
	METHAMPHETAMIN	8,384	35.34	1,723	21.43	10,107	31.82
	GANJA	1,098	4.63	138	1.72	1,236	3.89
	ATS**	2,737	11.54	658	8.18	3,395	10.69
	PIL PSIKOTROPIK***	17	0.07	1	0.01	18	0.06
	LAIN-LAIN ****	19	0.08	4	0.05	23	0.07
	JUMLAH	23,724	100	8,040	100	31,764	100

Nota :

- i. *Merujuk kepada Heroin & Morfin
- ii. **Merujuk kepada Ecstasy, Amphetamin & Pil Kuda
- iii. Ganja : Ganja, Hashish & Marijauna
- iv. ***Termasuk Benzodiazepine, Pil Psikotropik & Eramin5
- v. ****Termasuk Daun ketum, Depressen, Dissoasiative, Hallucinogens, Inhalan dll.
- vi. Data jumlah jenis dadah yang diguna tidak semestinya menyamai jumlah penagih. Ini kerana terdapat penagih yang menggunakan lebih daripada satu jenis dadah.



Nota :
Kategori Oral termasuk telan dan minum

STATISTIK SEBAB MULA MENGGUNA DADAH, 2016

KATEGORI		STATUS KES					
		BARU		ULANG		JUMLAH	
		BIL.	%	BIL.	%	BIL.	%
SEBAB MULA GUNA DADAH	PENGARUH KAWAN	13,729	57.87	4,261	53.00	17,990	56.64
	PERASAAN INGIN TAHU	3,956	16.68	1,662	20.67	5,618	17.69
	KESERONOKAN	2,779	11.71	1,165	14.49	3,944	12.42
	TEKANAN JIWA	1,522	6.42	388	4.83	1,910	6.01
	LAIN-LAIN*	468	1.97	230	2.86	698	2.20
	MENAHAN SAKIT/ KETAHANAN BADAN	1,151	4.85	291	3.62	1,442	4.54
	RANGSANGAN	102	0.43	43	0.53	145	0.46
	SECARA TIDAK SENGAJA	17	0.07	0	0.00	17	0.05
	JUMLAH	23,724	100	8,040	100	31,764	100

Nota :

- i. Data yang dijana adalah menerusi sistem MyAADK dan merangkumi hukuman Seksyen 38B ADB 1952.
- ii. *Kategori lain-lain adalah termasuk agresif, berasaskan pekerjaan, hiburan, kurang didikan agama, masalah kewangan, melangsingkan badan, penderaan, perubatan, rindu, seks, teraniaya tiada ilmu tentang bahaya dadah, untuk belajar dan sebagainya.

**TREND
STATISTIK
2012-2016**



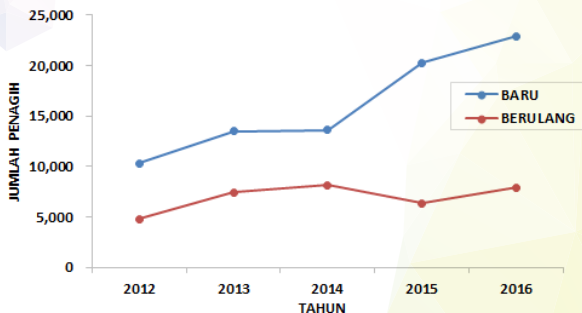
JUMLAH PENAGIH YANG DIKESAN MENGIKUT STATUS KES, 2012-2016

TAHUN	BARU		BERULANG		JUMLAH	
	BIL	%	BIL	%	BIL	%
2012	10,301	68.21	4,800	31.79	15,101	100.00
2013	13,481	64.54	7,406	35.46	20,887	100.00
2014	13,605	62.47	8,172	37.53	21,777	100.00
2015	20,289	76.08	6,379	23.92	26,668	100.00
2016	22,923	74.32	7,921	25.68	30,844	100.00

Nota :

- Baru - Penagih yang dikesan kali pertama menjalani rawatan/pemulihan/pengawasan di AADK.
- Berulang - Penagih yang pernah dikesan menjalani rawatan/pemulihan/pengawasan di AADK sebelum ini.

CARTA 1 : STATISTIK PENAGIH MENGIKUT STATUS KES, 2012-2016



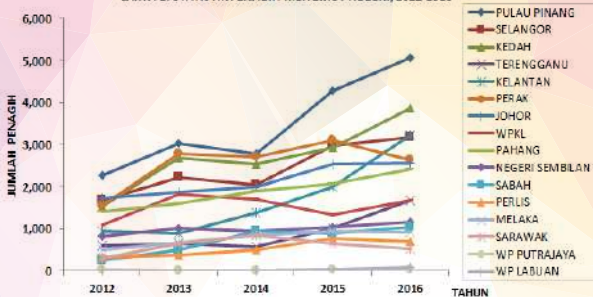
JUMLAH PENAGIH MENGIKUT NEGERI, 2012-2016

TAHUN	PULAU PINANG	SELANGOR	KEDAH	TERENGGANU	KELANTAN	PERAK	JOHOR	WPKL
2012	2,286	1,690	1,535	599	942	1,549	1,729	1,098
	15.14%	11.19%	10.16%	3.97%	6.24%	10.26%	11.45%	7.28%
2013	3,043	2,226	2,702	641	895	2,789	1,874	1,841
	14.57%	10.66%	12.94%	3.07%	4.28%	13.35%	8.97%	8.81%
2014	2,780	2,051	2,535	579	1,399	2,716	1,992	1,698
	12.77%	9.42%	11.64%	2.66%	6.42%	12.47%	9.15%	7.80%
2015	4,280	2,987	2,945	1,022	1,994	3,106	2,541	1,328
	16.05%	11.20%	11.04%	3.83%	7.48%	11.65%	9.53%	4.98%
2016	5,081	3,176	3,862	1,676	3,233	2,639	2,565	1,695
	16.47%	10.30%	12.52%	5.43%	10.48%	8.56%	8.32%	5.50%

JUMLAH PENAGIH MENGIKUT NEGERI, 2012-2016

TAHUN	PAHANG	NEGERI SEMBILAN	SABAH	PERLIS	MELAKA	SARAWAK	WP PUTRA-JAYA	WP LABUAN	JUMLAH
2012	1,423	816	262	337	496	312	26	1	15,101
	9.42%	5.40%	1.73%	2.23%	3.28%	2.07%	0.17%	0.01%	100%
2013	1,621	1,008	513	374	675	650	20	15	20,887
	7.76%	4.83%	2.46%	1.79%	3.23%	3.11%	0.10%	0.07%	100%
2014	1,903	951	940	499	845	854	16	19	21,777
	8.74%	4.36%	4.32%	2.29%	3.88%	3.92%	0.07%	0.09%	100%
2015	2,066	1,050	898	781	944	658	32	36	26,668
	7.75%	3.94%	3.36%	2.93%	3.54%	2.47%	0.12%	0.13%	100%
2016	2,419	1,172	1,044	692	930	534	47	79	30,844
	7.84%	3.80%	3.37%	2.24%	3.01%	1.73%	0.16%	0.26%	100%

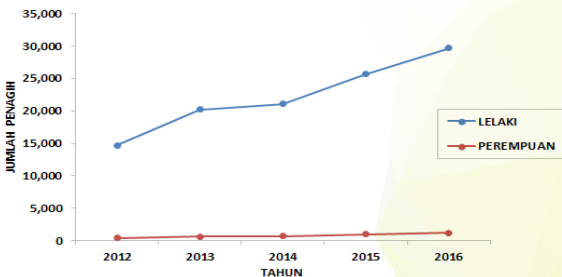
CARTA 2: STATISTIK PENAGIH MENGIKUT NEGERI, 2012-2016



JUMLAH PENAGIH YANG DIKESAN MENGIKUT GENDER, 2012-2016

TAHUN	LELAKI		PEREMPUAN		JUMLAH	
	BIL	%	BIL	%	BIL	%
2012	14,662	97.09	439	2.91	15,101	100.00
2013	20,219	96.80	668	3.20	20,887	100.00
2014	21,078	96.79	699	3.21	21,777	100.00
2015	25,655	96.20	1,013	3.80	26,668	100.00
2016	29,660	96.16	1,184	3.84	30,844	100.00

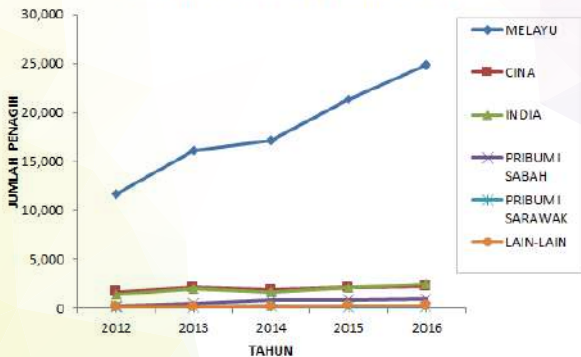
CARTA 3: STATISTIK PENAGIH MENGIKUT GENDER, 2012-2016



JUMLAH PENAGIH YANG DIKESAN MENGIKUT ETNIK, 2012-2016

TAHUN	MELAYU	CINA	INDIA	PRIBUMI		LAIN-LAIN	JUMLAH
				SABAH	SARAWAK		
2012	11,612	1,658	1,419	253	58	101	15,101
	76.90%	10.97%	9.40%	1.68%	0.38%	0.67%	100%
2013	16,092	2,081	1,975	467	137	135	20,887
	77.04%	9.96%	9.46%	2.24%	0.66%	0.64%	100%
2014	17,122	1,828	1,657	842	180	148	21,777
	78.62%	8.39%	7.61%	3.87%	0.83%	0.68%	100%
2015	21,335	2,117	2,113	774	148	181	26,668
	80.00%	7.94%	7.92%	2.90%	0.55%	0.69%	100%
2016	24,901	2,182	2,428	977	154	202	30,844
	80.73%	7.07%	7.87%	3.17%	0.50%	0.66%	100%

CARTA 4: STATISTIK PENAGIH MENGIKUT ETNIK, 2012-2016



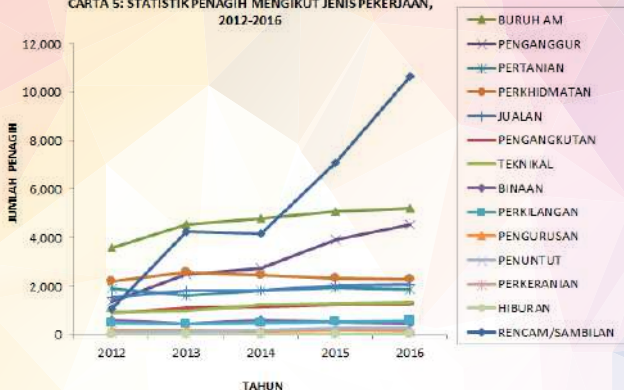
JUMLAH PENAGIH MENGIKUT JENIS PEKERJAAN, 2012-2016

TAHUN	BURUHAM	PENGANGGUR	PERTANIAN	PERKHIDMATAN	JUALAN	PENGANGKUTAN	TEKNIKAL
2012	3,597	1,372	1,925	2,189	1,545	904	940
	23.82%	9.09%	12.75%	14.50%	10.23%	5.99%	6.22%
2013	4,555	2,509	1,607	2,582	1,851	1,141	1,001
	21.81%	12.01%	7.69%	12.36%	8.86%	5.46%	4.79%
2014	4,805	2,746	1,814	2,460	1,837	1,144	1,244
	22.06%	12.61%	8.33%	11.30%	8.44%	5.25%	5.71%
2015	5,086	3,911	1,969	2,348	2,061	1,245	1,310
	19.07%	14.67%	7.38%	8.80%	7.73%	4.67%	4.91%
2016	5,232	4,533	1,857	2,299	2,101	1,230	1,314
	16.96%	14.70%	6.02%	7.45%	6.81%	3.99%	4.26%

JUMLAH PENAGIH MENGIKUT JENIS PEKERJAAN, 2012-2016

TAHUN	BINAAN	PERKILANGAN	PENGURUSAN	PENUNTUT	PERKERANIAN	HIBURAN	RENCAM/SAMBILAN	JUMLAH
2012	611	490	194	148	75	30	1,081	15,101
	4.05%	3.24%	1.28%	0.98%	0.50%	0.20%	7.15%	100%
2013	473	466	215	148	54	45	4,240	20,887
	2.26%	2.23%	1.03%	0.71%	0.27%	0.22%	20.30%	100%
2014	606	502	179	197	51	37	4,155	21,777
	2.79%	2.31%	0.82%	0.90%	0.23%	0.17%	19.08%	100%
2015	531	522	199	269	52	48	7,117	26,668
	1.99%	1.96%	0.75%	1.01%	0.19%	0.18%	26.69%	100%
2016	453	576	215	298	66	27	10,643	30,844
	1.47%	1.87%	0.70%	0.97%	0.21%	0.09%	34.50%	100%

CARTA 5: STATISTIK PENAGIH MENGIKUT JENIS PEKERJAAN, 2012-2016



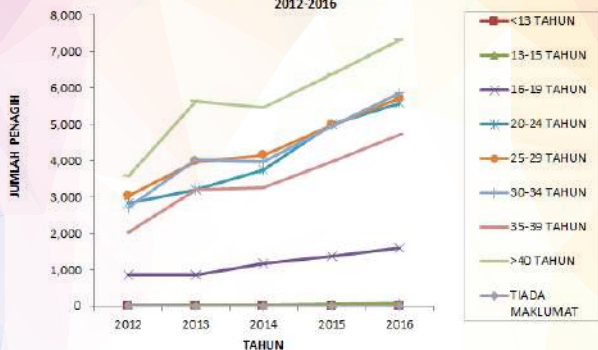
JUMLAH PENAGIH MENGIKUT UMUR KETIKA DIKESAN, 2012-2016

TAHUN	<13	13-15	16-19	20-24	25-29	30-34	35-39	>40	TIADA MAKLUMAT	JUMLAH
2012	0	28	855	2,836	3,038	2,711	2,024	3,575	34	15,101
	0.00%	0.19%	5.66%	18.78%	20.12%	17.95%	13.40%	23.67%	0.23%	100%
2013	0	18	847	3,212	3,968	4,022	3,191	5,629	0	20,887
	0.00%	0.07%	4.06%	15.38%	19.00%	19.26%	15.28%	26.95%	0.00%	100%
2014	0	28	1,173	3,751	4,154	3,961	3,247	5,463	0	21,777
	0.00%	0.13%	5.38%	17.22%	19.08%	18.19%	14.91%	25.09%	0.00%	100%
2015	0	45	1,375	4,986	4,977	4,936	3,976	6,373	0	26,668
	0.00%	0.16%	5.16%	18.70%	18.66%	18.51%	14.91%	23.90%	0.00%	100%
2016	0	85	1,595	5,572	5,719	5,849	4,715	7,309	0	30,844
	0.00%	0.27%	5.17%	18.06%	18.54%	18.97%	15.29%	23.70%	0.00%	100%

UMUR	<13	13-15	16-19	20-24	25-29	30-34	35-39	≥40	TIADA MAKLUMAT	JUMLAH
PURATA (5THN)	0	41	1,169	4,071	4,371	4,296	3,431	5,670	7	23,055
	0.00%	0.18%	5.07%	17.65%	18.96%	18.63%	14.88%	24.59%	0.03%	100%

TAHUN	REMAJA	BELIA	DEWASA
2016	826	22,709	7,309

CARTA 6: STATISTIK PENAGIH MENGIKUT UMUR YANG DIKESAN, 2012-2016



JUMLAH PENAGIH MENGIKUT KELULUSAN AKADEMIK, 2012-2016

TAHUN	A	B	C	D	E	F	G	H	JUMLAH
2012	1,092	2,307	5,751	5,222	162	207	41	319	15,101
	7.23%	15.28%	38.08%	34.58%	1.07%	1.37%	0.28%	2.11%	100%
2013	1,970	2,654	8,530	6,868	147	261	57	400	20,887
	9.43%	12.71%	40.84%	32.88%	0.70%	1.25%	0.27%	1.92%	100%
2014	1,909	2,694	8,662	7,502	188	290	44	488	21,777
	8.77%	12.37%	39.78%	34.45%	0.86%	1.33%	0.20%	2.24%	100%
2015	2,681	2,862	10,326	9,445	171	453	77	653	26,668
	10.05%	10.73%	38.72%	35.42%	0.64%	1.70%	0.29%	2.45%	100%
2016	3,351	2,898	11,730	11,314	218	506	96	731	30,844
	10.86%	9.40%	38.03%	36.69%	0.71%	1.64%	0.31%	2.37%	100%

UMUR	A	B	C	D	E	F	G	H	JUMLAH
PURATA	2,201	2,683	9,000	8,070	177	343	63	518	23,055
(5 THN)	9.55%	11.64%	39.04%	35.00%	0.77%	1.49%	0.27%	2.25%	100%

Petunjuk:

A Tidak bersekolah

B Sekolah rendah

C LCE/SRP/PMR

D MCE/SPM/SPMV

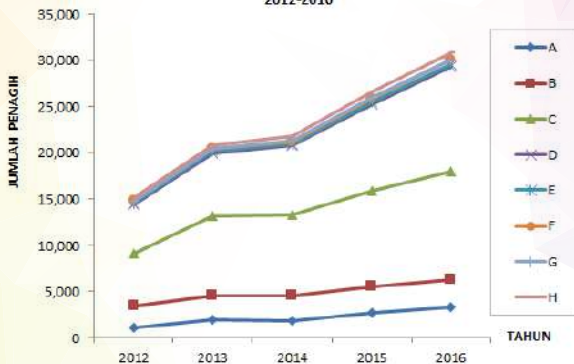
E HSC/STP/STPM

F Diploma

G Ijazah/Master/PHD

H Lain-lain

**CARTA 7: STATISTIK PENAGIH MENGIKUT KELULUSAN AKADEMIK,
2012-2016**



STATISTIK JENIS DADAH YANG DIGUNA, 2012-2016

TAHUN	OPIAT	CANDU	GANJA	METHAMPHETAMIN	PIL-PIL ATS	PIL PSIKOTROPIK	LAIN-LAIN	JUMLAH
2012	8,472	9	1,427	4,761	286	66	80	15,101
	56.10%	0.06%	9.45%	31.53%	1.89%	0.44%	0.53%	100%
2013	16,035	0	1,885	2,901	476	18	46	21,361
	75.07%	0.00%	8.82%	13.58%	2.23%	0.08%	0.22%	100%
2014	14,496	0	1,919	4,117	1,774	6	43	22,355
	64.84%	0.00%	8.58%	18.42%	7.94%	0.03%	0.19%	100%
2015 ^f	16,616	0	1,389	8,133	1,309	7	25	27,479
	60.48%	0.00%	5.05%	29.60%	4.76%	0.03%	0.09%	100%
2016	16,985	0	1,236	10,107	3,395	18	23	31,764
	53.48%	0.00%	3.89%	31.82%	10.69%	0.06%	0.07%	100%

Nota :

i.*Merujuk kepada Heroin & Morfin

ii.**Merujuk kepada Ecstasy, Amphetamine & Pil Kuda

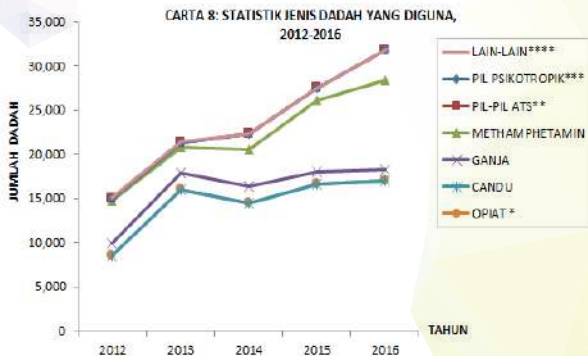
iii. Ganja : Ganja, Hashish & Marijauna

iv. ***Termasuk Benzodiazepine, Pil Psikotropik & Eramin5

v. ***Termasuk Daun ketum, Depressen, Dissoassociative, Hallucinogens, Inhalan dll.

vi. Data jumlah jenis dadah yang diguna tidak semestinya menyamai jumlah penagih. Ini kerana terdapat penagih yang menggunakan lebih daripada satu jenis dadah.

vii. Terdapat pengemaskinian data mengikut pengelasan kumpulan dadah yang telah di piawaikan oleh pihak antarabangsa.



STATISTIK SEBAB MULA MENGGUNA DADAH, 2012-2016

TAHUN	A	B	C	D	E	F	G	H	TIADA MAKLUMAT	JUMLAH
2012	2,106	6,004	3,171	162	199	41	751	1,849	818	15,101
	13.95%	39.76%	21.00%	1.07%	1.32%	0.27%	4.97%	12.24%	5.42%	100%
2013	1,663	11,935	3,824	185	458	19	2,566	711	0	21,361
	7.79%	55.87%	17.90%	0.87%	2.14%	0.09%	12.01%	3.33%	0.00%	100%
2014	2,270	13,466	3,221	174	461	25	1,986	752	0	22,355
	10.15%	60.24%	14.41%	0.79%	2.06%	0.11%	8.88%	3.36%	0.00%	100%
2015	2,550	16,943	4,523	206	617	9	1,572	1,059	0	27,479
	9.28%	61.66%	16.46%	0.75%	2.25%	0.03%	5.72%	3.85%	0.00%	100%
2016	3,944	17,990	5,618	145	698	17	1,910	1,442	0	31,764
	12.42%	56.64%	17.69%	0.46%	2.20%	0.05%	6.01%	4.54%	0.00%	100%

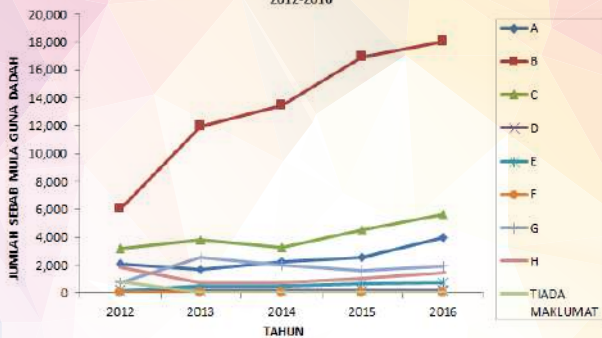
UMUR	A	B	C	D	E	F	G	H	TIADA MAKLUMAT	JUMLAH
PURATA (5 THN)	2,507	13,268	4,071	174	487	22	1,757	1,163	164	23,612
	10.62%	56.19%	17.24%	0.74%	2.06%	0.09%	7.44%	4.93%	0.69%	100%

Petunjuk:

- A Untuk keseronokan
- B Pengaruh kawan
- C Perasan ingin tahu
- D Rangsangan

- E Menahan kesakitan
- F Secara tidak sengaja
- G Tekanan jiwa
- H Lain-lain

CARTA 9: STATISTIK SEBAB MULA MENGGUNA DADAH, 2012-2016



- **PENUNTUT**
- **REMAJA**
- **BELIA**
- **DEWASA**



BILANGAN PENUNTUT MENGIKUT JENIS KESALAHAN, 2012-2016

TAHUN	PENAGIH*		JUMLAH
	LELAKI	PEREMPUAN	
2012	142	6	148
	95.95%	4.05%	100%
2013	143	5	148
	96.62%	3.38%	100%
2014	190	7	197
	96.45%	3.55%	100%
2015	258	11	269
	95.91%	4.09%	100%
2016	287	11	298
	96.31%	3.69%	100%

BILANGAN PENUNTUT MENGIKUT JENIS DADAH, 2012-2016

TAHUN	OPIAT*	CANDU	GANJA	METHAM-PHETAMIN	PIL-PIL ATS**	PIL PSIKO-TROPIK***	LAIN - LAIN*** *	JUMLAH
2012	50	0	18	71	8	0	1	148
	33.78%	0.00%	12.16%	47.97%	5.41%	0.00%	0.68%	100%
2013	94	0	30	19	6	0	1	150
	62.67%	0.00%	20.00%	12.67%	4.00%	0.00%	0.67%	100%
2014	106	0	45	36	15	0	1	203
	52.22%	0.00%	22.17%	17.73%	7.39%	0.00%	0.49%	100%
2015 ^r	106	0	46	113	19	0	0	284
	37.32%	0.00%	16.20%	39.79%	6.69%	0.00%	0.00%	100%
2016	72	0	62	151	18	3	0	306
	23.53%	0.00%	20.26%	49.35%	5.88%	0.98%	0.00%	100%

Nota :

i.*Merujuk kepada Heroin & Morfin

ii.**Merujuk kepada Ecstasy, Amphetamine & Pil Kuda

iii. Ganja : Ganja, Hashish & Marijauna

iv. ***Termasuk Benzodiazepine, Pil Psikotropik & Eramin5

v. ***Termasuk Daun ketum, Depressen, Dissoactive, Hallucinogens, Inhalan dll.

vi. Data jumlah jenis dadah yang diguna tidak semestinya menyamai jumlah penagih. Ini kerana terdapat penagih yang menggunakan lebih daripada satu jenis dadah.

vii. Terdapat pengemaskinian data mengikut pengelasan kumpulan dadah yang telah di piawai oleh pihak antarabangsa.

13-18 THN



REMAJA

BELIA



19 - 39 THN

≥ 40 THN



DEWASA

STATISTIK MENGIKUT PENGKELASAN UMUR & KATEGORI PENDIDIKAN, 2016

KATEGORI JENIS UMUR	KATEGORI PENDIDIKAN									
	TIDAK BER- SEKOLAH	SEKOLAH RENDAH	LCE/ SRP/ PMR/ PT3	MCE/ SPM/ SPMV	HSC/ STP/ STP M	LAIN- LAIN (SPT SIJIL KEMA- HIRAN)	DIPLOMA	IJAZAH	MASTER/ PHD	JUMLAH
REMAJA	39	56	513	197	0	16	5	0	0	826
BELIA	2,299	1,745	8,108	9,235	158	661	426	73	4	22,709
DEWASA	1,013	1,097	3,109	1,882	60	54	75	19	0	7,309
JUMLAH	3,351	2,898	11,730	11,314	218	731	506	92	4	30,844

Nota:

*Termasuk Matrikulasi; Sijil Kemahiran Bukan MLVK Asas; Sijil Kemahiran Bukan MLVK Lanjutan; Sijil Kemahiran Bukan Teknikal; Sijil Kemahiran MLVK dan lain-lain sijil kemahiran yang berkaitan.

STATISTIK MENGIKUT PENGKELASAN UMUR & JENIS DADAH YANG DIAMBIL, 2016

KATEGORI JENIS UMUR	JENIS DADAH YANG DIAMBIL						JUMLAH
	OPIAT	METHAMPHETAMIN	GANJA	PIL-PIL ATS	LAIN- LAIN	PSIKOTROPIK	
REMAJA	269	447	44	91	0	3	854
BELIA	11,644	8,107	920	2,742	21	15	23,449
DEWASA	5,072	1,553	272	562	2	0	7,461
JUMLAH	16,985	10,107	1,236	3,395	23	18	31,764

Nota :

- i. *Merujuk kepada Heroin & Morfin
- ii. **Merujuk kepada Ecstasy, Amphetamin & Pil Kuda
- iii. Ganja : Ganja, Hashish & Marijauna
- iv. ***Termasuk Benzodiazepine, Pil Psikotropik & Eramin5
- v. ****Termasuk Daun ketum, Depressen, Dissoasiative, Hallucinogens, Inhalan dll.
- vi. Data jumlah jenis dadah yang diguna tidak semestinya menyamai jumlah penagih. Ini kerana terdapat penagih yang menggunakan lebih daripada satu jenis dadah.

**PERKHIDMATAN
DALAM
INSTITUSI &
KOMUNITI**



**Statistik Penagih Yang Dikesan Dan Berada Di Bawah Perkhidmatan Pemulihan AADK
Bagi Tahun 2014-2016**

Tahun	Perkhidmatan Pemulihan Dalam Institusi	Perkhidmatan Pemulihan Dalam Komuniti
2014	5,301	42,228
2015	6,406	46,139
2016	8,032	52,386

Nota:

Perkhidmatan Pemulihan Dalam Institusi

Program ini menyediakan kemudahan untuk memberi rawatan dan pemulihan kepada penagih di bawah melalui Perintah Mahkamah Seksyen 6(1)(a) Akta Penagih Dadah (Rawatan dan Pemulihan) 1983 dan secara sukarela di bawah Seksyen 8(3)(a) Akta Penagih Dadah (Rawatan dan Pemulihan) 1983. Program Pemulihan Institusi ini dilaksanakan di *Cure & Care Rehabilitation Centre (CCRC)* dan *Klinik Cure & Care 1Malaysia (C&C)*. Terdapat 20 buah pusat CCRC dan 10 buah pusat Klinik C&C1M yang aktif.

Perkhidmatan Pemulihan Dalam Komuniti

Program ini menyediakan kemudahan untuk memberi rawatan dan pemulihan dalam komuniti kepada penagih melalui Perintah Mahkamah dan secara sukarela. Perkhidmatan pemulihan dalam komuniti dijalankan di AADK Daerah dan pusat penjagaan lanjutan di bawah kelolaan AADK.

Pusat Pemulihan Dadah Persendirian (PPDP)

Bagi tahun 2016, sejumlah 82 buah Pusat Pemulihan Dadah Persendirian (PPDP) yang aktif dan hanya 43 buah PPDP yang berdaftar untuk menjalankan aktiviti rawatan dan pemulihan dadah secara sukarela.

Anggaran kos pembiayaan sehari bagi seorang penghuni di Pusat Pemulihan seperti tertera di bawah:

i. Perbelanjaan Makan / Minum	RM 8.00
ii. Lain-lain perbelanjaan (cth: Emolumen Kakitangan, Perkhidmatan & Bekalan)	RM 37.00
Jumlah	RM 45.00

**BILANGAN KLIEN RESIDEN DAN NON-RESIDEN
DI CURE AND CARE SERVICE CENTRE (CCSC)
(JANUARI HINGGA DISEMBER 2016)**

BIL	NEGERI	CCSC	BILANGAN KLIEN RESIDEN CCSC	BILANGAN KLIEN NON-RESIDEN CCSC
1	KEDAH	KULIM	44	11
2		PENDANG	44	1
3	PULAU PINANG	TELUK BAHANG	45	0
4		GEORGETOWN	(Sehingga 3 / 5 / 2016)	
5	PERAK	BATU GAJAH	62	0
6		BANDARAYA IPOH	Daycare : 24 orang Non-Residen	
7		KAMPAR	45	0
8		TAPAH	52	0
9	SELANGOR	HULU SELANGOR	67	12
10		HULU LANGAT	43	13
11		GOMBAK	39	0
12		PETALING	Residen – 7 orang (Sehingga 16 / 5 / 2016)	
13		KLANG	19	0
14	WP KUALA LUMPUR	CHOW KIT	Daycare : 50 orang non-residen	
15		MALURI	54	3
16		KG. KERINCHI	35	1
17		SAN PENG	17	1
18		DESA REJANG	4	0
19	MELAKA	ALOR GAJAH	29	0
20		JASIN	40	2
21	NEGERI SEMBILAN	PORT DICKSON	36	7
22		KUALA PILAH	29	32
23		JEMPOL	34	0
24		TAMPIN	Residen : 8 orang (Sehingga 16 / 5 / 2016)	

Nota:

Sumber : Bahagian Rawatan, Perubatan dan Pemulihan AADK

Sehingga tarikh yang dinyatakan : Beroperasi sebagai CCSC dan bertukar fungsi sebagai PIK.

**JUMLAH KLIEN RESIDEN DAN NON-RESIDEN
DI CURE AND CARE SERVICE CENTRE (CCSC)
(JANUARI HINGGA DISEMBER 2016)**

BIL	NEGERI	CCSC	BILANGAN KLIEN RESIDEN CCSC	BILANGAN KLIEN NON-RESIDEN CCSC
25	JOHOR	MUAR	Residen – 9 orang (Sehingga 3 / 5 / 2016)	
26		BATU PAHAT	49	0
27		KOTA TINGGI	31	0
28		PONTIAN	Residen – 14 orang (Sehingga 4 / 5 / 2016)	
29		KLUANG	26	0
30		TANGKAK	Non-Residen	
31	PAHANG	KUANTAN	(Sehingga 1 / 3 / 2016)	
32		JENGA	64	0
33		MEMPAGA 3	42	0
34		CHINI	32	1
35	TERENGGANU	KUALA TERENGGANU	48	7
36		HULU TERENGGANU	29	0
37		BESUT	(Sehingga 1 / 3 / 2016)	
38	KELANTAN	TANAH MERAH	37	1
39		BACHOK	Daycare : 129 orang Non-Residen	
40	SARAWAK	KUCHING	41	0
41		SRI AMAN	15	1
42		LIMBANG	15	0
43		SIBU	21	4
44		MIRI	15	8
45	SABAH	SANDAKAN	32	10
46		SEMPORNA	14	1
47		KOTA KINABALU	23	21
48		KENINGAU	60	29
JUMLAH KLIEN			1,370	369

Nota:

Sumber : Bahagian Rawatan, Perubatan dan Pemulihan AADK

**JUMLAH KLIEN DI PUSAT INTEGRASI KLIEN (PIK)
(JANUARI HINGGA DISEMBER 2016)**

BIL	NEGERI	PIK	JUMLAH KLIEN
1	PERLIS	KANGAR	39
2	KEDAH	KUALA MUDA	71
3	PULAU PINANG	TASEK GELUGOR	81
4		GEORGETOWN (Bermula 3/5/2016)	17
5	PERAK	TELUK INTAN	59
6	SELANGOR	AMPANG	67
7		PETALING (Bermula 16/5/2016)	36
8	NEGERI SEMBILAN	SEREMBAN	36
9		TAMPIN (Bermula 16/5/2016)	30
10	JOHOR	SEGAMAT	14
11		JOHOR BAHRU	52
12		MUAR (Bermula 3/5/2016)	24
13		PONTIAN (Bermula 4/5/2016)	24
14	PAHANG	KUANTAN (Bermula 1/3/2016)	26
15	TERENGGANU	DUNGUN	31
16		BESUT (Bermula 1/3/2016)	30
JUMLAH KLIEN			637 ORANG

Nota:

Sumber : Bahagian Rawatan, Perubatan dan Pemulihan AADK

Bermula tarikh yang dinyatakan : Beroperasi sebagai PIK

**JUMLAH PROGRAM / PERKHIDMATAN DAN JUMLAH KEHADIRAN
DI CARING COMMUNITY HOUSE (CCH)
(JANUARI-DISEMBER 2016)**

BIL	AADK NEGERI	CARING COMMUNITY HOUSE (CCH)	JUMLAH PROGRAM/ PERKHIDMATAN	JUMLAH KEHADIRAN
1	PERLIS	KANGAR	15	619
2		TAMAN EMAS, BESERI	5	226
3		RPA ARAU	11	570
4	KEDAH	KUBANG PASU	5	53
5		BALING	21	264
6		KULIM	20	613
7		KUALA MUDA	30	660
8		KOTA SETAR	60	882
9		BANDAR BAHARU	5	70
10		TEMONYONG	2	23
11	PULAU PINANG	JALAN SCOTLAND	106	3,392
12		PINANG TUNGGAL	253	4,347
13	PERAK	TRONG	27	677
14		TELUK INTAN	6	177
15		* KAMPAR	-	-
16		BUNTONG	40	599
17		FELCRA KG. GAJAH	47	277
18		BAGAN DATOH	13	480
19	SELANGOR	HULU LANGAT	7	275
20		GOMBAK	14	330
21		KLANG	2	94
22		PUCHONG PERDANA	3	106
23		KUALA LANGAT	3	87
24	WP KUALA LUMPUR	LEMBAH PANTAI	2	1,141
25		SAN PENG	58	860
26		KG. MALAYSIA RAYA	68	1,368

Nota:

Sumber : Bahagian Rawatan, Perubatan dan Pemulihan AADK

* CCH yang menanggungkan perkhidmatan bagi urusan mendapatkan premis baru.

**JUMLAH PROGRAM / PERKHIDMATAN DAN JUMLAH KEHADIRAN
DI CARING COMMUNITY HOUSE (CCH)
(JANUARI-DISEMBER 2016)**

BIL	AADK NEGERI	CARING COMMUNITY HOUSE (CCH)	JUMLAH PROGRAM / PERKHIDMATAN	JUMLAH KEHADIRAN
27	MELAKA	JASIN	17	461
28		DURIAN TUNGGAL	11	218
29		MASJID TANAH	14	501
30		LIMBONGAN	20	241
31		PADANG TEMU	33	1,059
32		BUKIT GEDONG	21	443
33	NEGERI SEMBILAN	PORT DICKSON	10	779
34		TAMPIN	10	450
35		JELEBU	7	1,162
36		REMBAU	11	320
37		JASMIN	18	209
38		JEMPOL	2	38
39	JOHOR	BAITUL ISLAH	56	1,253
40		PAGOHO	23	447
41		SEMBRONG	21	591
42		TAMAN CENDANA	17	1,307
43		KOTA TINGGI	8	615
44		MERSING	5	174
45		PONTIAN	25	496
46		LEDANG	21	536
47		SEGAMAT	23	1,820
48	PAHANG	JERANTUT	48	1,681
49		PEKAN	37	967
50		BENTONG	9	279
51		KG. MERAPOH	2	38
52		ROMPIN	12	266
53		KUANTAN	3	82
54		BERA	10	266
55		DONG	5	368

**JUMLAH PROGRAM / PERKHIDMATAN DAN JUMLAH KEHADIRAN
DI CARING COMMUNITY HOUSE (CCH)
(JANUARI-DISEMBER 2016)**

BIL	AADK NEGERI	CARING COMMUNITY HOUSE (CCH)	JUMLAH PROGRAM / PERKHIDMATAN	JUMLAH KEHADIRAN
56	TERENGGANU	KG. GONG BARU	35	3,235
57		KUALA BESUT	48	1,297
58		MARANG	37	1,321
59		SETIU	36	743
60		DUNGUN	23	1,335
61		HULU TERENGGANU	19	940
62		KEMAMAN	56	1,886
63	KELANTAN	TUMPAT	90	2,331
64		BACHOK	60	799
65		GUA MUSANG	23	531
66		MACHANG	29	387
67		PASIR MAS	34	690
68		KOTA BHARU	13	388
69		*PASIR PUTEH	-	-
70	SARAWAK	KUCHING	2	40
71		BINTULU	1	28
72		MUKAH	2	90
73	SABAH	KG. DARAU	16	621
74		KG. PINTAS	8	391
75		KUDAT	14	557
76		TONGOD	22	1,453
77		TAWAU	3	87
78		RANAU	8	182
JUMLAH			1,901	54,589

Nota:

Sumber : Bahagian Rawatan, Perubatan dan Pemulihan AADK

* CCH yang menangguhkan perkhidmatan bagi urusan mendapatkan premis baru.

**BILANGAN ORANG KENA PENGAWASAN (OKP)
DI BAWAH PEMULIHAN DALAM KOMUNITI**

NEGERI	STATISTIK OKP DIBAWAH PEMULIHAN DALAM KOMUNITI BAGI TAHUN 2016		
	PENGAWASAN	SUKARELA	JUMLAH
JOHOR	5,758	15	5,773
KEDAH	4,061	46	4,107
KELANTAN	4,998	76	5,074
MELAKA	1,428	1	1,429
N.SEMBILAN	2,563	19	2,582
PAHANG	5,239	72	5,311
P.PINANG	5,761	1	5,762
PERAK	5,120	13	5,133
PERLIS	1,628	81	1,709
SELANGOR	6,375	123	6,498
TERENGGANU	2,845	21	2,866
SABAH	2,193	3	2,196
SARAWAK	1,142	131	1,273
WPKL	2,643	30	2,673
JUMLAH	51,754	632	52,386

Nota :

Sumber : Bahagian Penguatkuasaan dan Keselamatan AADK.

**JUMLAH KEMASUKAN BANDUAN DADAH DI INSTITUSI PENJARA MALAYSIA
(KEDUDUKAN PADA TAHUN 2016)**

INSTITUSI PENJARA	BILANGAN BANDUAN DADAH MENGIKUT SEKSYEN DI BAWAH AKTA BERIKUT							JUMLAH BANDUAN DADAH (31.12.2016)
	AKTA DADAH BERBAHAYA 1952					AKTA PENAGIH DADAH 1983	JUMLAH	
	SEK. 38(B)	SEK. 12(2)	SEK. 39(A)1	SEK. 39(A)2	SEK. 39(B)	SEK. 6(3)		
PENJARA	0	18,313	727	325	157	354	19,876	30,914
	0.00%	92.14%	3.66%	1.64%	0.79%	1.78%	100%	
SEKOLAH HENRY GURNEY (KES JUVANA)	0	49	1	0	0	0	50	
	0.00%	98.00%	2.00%	0.00%	0.00%	0.00%	100%	
PUSAT PEMULIHAN AKHLAK (KES LLPK)	0	0	0	0	0	0	0	
	0.00%	0.00%	0.00%	0.00%	0.00%	0.00%	0.00%	
JUMLAH	0	18,362	728	325	157	354	19,926	
	0.00%	92.15%	3.65%	1.63%	0.79%	1.78%	100%	

Nota :

Sumber : Jabatan Penjara Malaysia

i) Jumlah banduan dadah dalam Institusi-institusi Penjara ialah 30,914 orang (termasuk banduan reman / *unconvicted*).

ii) LLPK : Langkah-Langkah Pencegahan Khas.

PENGUATKUASAAN & KESELAMATAN



**JUMLAH TANGKAPAN DI BAWAH
AKTA DADAH BERBAHAYA (ADB) 1952, 2012-2016**

TAHUN	AKTA DADAH BERBAHAYA, 1952				ADB (LLPK) 1985
	SEK. 39B (PENGEDARAN)	SEK. 39A (PEMILIKAN)	LAIN-LAIN	JUMLAH	
2012	4,019	8,364	103,400	115,783	813
2013	4,301	9,533	114,578	128,412	838
2014	4,923	11,282	115,607	131,812	949
2015	5,354	13,080	122,504	140,938	854
2016	5,771	15,427	132,006	153,204	1,019

Nota :

Sumber : Polis Diraja Malaysia dan Kastam Diraja Malaysia.

LLPK : Langkah-Langkah Pencegahan Khas.

Operasi menangkap orang yang disyaki penagih dadah oleh pihak polis (Ops Berkas / Ops Tapis).

JUMLAH TANGKAPAN DI BAWAH SARINGAN (URIN) AWAL POLIS

TAHUN	2012	2013	2014	2015	2016
JUMLAH TANGKAPAN	368,846	317,408	302,644	288,477	270,313

**JUMLAH RAMPASAN MENGIKUT JENIS DADAH
2012-2016**

TAHUN	HEROIN (KG)	GANJA (KG)	CANDU MENTAH (KG)	CANDU MASAK (KG)	SYABU (KG)	PIL-PIL ATS DLL/ (BIJI)
2012	410.2	751.08	9.51	2.87	608.67	7,186,558
2013	763.12	898.8	0.01	0.3	1,658.51	1,981,101
2014	455.82	578.19	0.02	0.11	761.71	2,434,794
2015	742.57	1,745.20	0.05	0.09	1,141.40	3,019,521
2016	440.16	2,947.32	0.01	0.66	1,926.32	3,152,770

PIL-PIL ATS DLL.	2012	2013	2014	2015	2016
ECSTASY (BIJI)	634,573	395,984	122,817	407,475	200,763
LAIN-LAIN* (BIJI)	6,551,986	1,585,117	2,311,977	2,612,046	2,952,007
JUMLAH	7,186,558	1,981,101	2,434,794	3,019,521	3,152,770

JUMLAH NILAI RAMPASAN (RM) MENGIKUT JENIS DADAH, 2016

TAHUN	HEROIN	GANJA	CANDU MENTAH	CANDU MASAK	SYABU	PIL-PIL ATS
2016	RM 14.423 JUTA	RM 8.084 JUTA	RM 0.001 JUTA	RM 0.013 JUTA	RM 95.12 JUTA	RM 52.46 JUTA

Nota:

Sumber : Polis Diraja Malaysia, Kastam Diraja Malaysia dan Kementerian Kesihatan Malaysia (Bahagian Perkhidmatan Farmasi).

* Termasuk Pil Psikotropik, Erimin 5, Pil Yaba, Kodein(biji) dan Pil Nospan.

**JUMLAH TANGKAPAN PENYALAHGUNAAN DADAH
SEKSYEN 15(1)(a) AKTA DADAH BERBAHAYA (ADB) 1952,
2012-2016**

2012	2013	2014	2015	2016
76,812	85,140	81,435	84,205	85,004

Nota:

Sumber : Polis Diraja Malaysia

KLASIFIKASI TABURAN PENAGIH DADAH



JUMLAH PENAGIH BERDAFTAR (1988 - 2016) MENGIKUT NEGERI

BIL.	NEGERI	BILANGAN PENAGIH TERKUMPUL	JUMLAH PENDUDUK ('000)	NISBAH PENAGIH (1 : 1000)
1.	JOHOR	45,254	3,717.2	12
2.	KEDAH	39,748	2,144.6	19
3.	KELANTAN	34,480	1,810.4	19
4.	MELAKA	13,593	908.3	15
5.	NEGERI SEMBILAN	19,380	1,116.7	17
6.	PAHANG	26,677	1,655.1	16
7.	PULAU PINANG	59,091	1,725.7	34
8.	PERAK	52,406	2,526.1	21
9.	PERLIS	6,776	253.6	27
10.	SELANGOR	50,424	6,289.0	8
11.	TERENGGANU	17,775	1,197.7	15
12.	SABAH	20,554	3,786.2	5
13.	SARAWAK	7,838	2,749.8	3
14.	WP KUALA LUMPUR	49,316	1,846.4	27
15.	WP LABUAN	941	97.6	10
16.	WP PUTRAJAYA	227	88.0	3
JUMLAH		444,480	31,912.4	14

Nota:

Sumber: Jabatan Perangkaan Malaysia

**Bahagian Rawatan, Perubatan dan Pemulihan AADK

- i) Unjuran penduduk berasaskan kepada Banci Penduduk 2010
- ii) Jumlah campuran mungkin berbeza kerana pembundaran

TABURAN PENAGIH DADAH MENGIKUT NEGERI, 2016

BIL.	NEGERI	%	KLASIFIKASI KAWASAN
1.	JOHOR	0.07	KELABU
2.	KEDAH	0.18	KELABU
3.	KELANTAN	0.18	KELABU
4.	MELAKA	0.10	KELABU
5.	NEGERI SEMBILAN	0.10	KELABU
6.	PAHANG	0.15	KELABU
7.	PULAU PINANG	0.29	KELABU
8.	PERAK	0.10	KELABU
9.	PERLIS	0.27	KELABU
10.	SELANGOR	0.05	KELABU
11.	TERENGGANU	0.14	KELABU
12.	SABAH	0.03	PUTIH
13.	SARAWAK	0.02	PUTIH
14.	WP KUALA LUMPUR	0.09	KELABU
15.	WP LABUAN	0.08	KELABU
16.	WP PUTRAJAYA	0.05	KELABU
MALAYSIA		0.10	KELABU

Nota:

$$\text{Kiraan: } \frac{\text{Jumlah Penagih Di Negeri Tahun 2016}}{\text{Unjuran Penduduk Di Negeri Tahun 2016}} \times 100$$

Klasifikasi Kawasan:

Kawasan Putih	Mencatatkan kes penagihan	< 0.1%	Berbanding dengan jumlah penduduk
Kawasan Kelabu		$0.1\% \leq x \leq 0.49\%$	
Kawasan Hitam		$\geq 0.5\%$	

TABURAN PENAGIH DADAH MENGIKUT DAERAH, 2016

BIL	NEGERI	DAERAH	%	BIL	NEGERI	DAERAH	%				
1	JOHOR	BATU PAHAT	0.08%	4	MELAKA	ALOR GAJAH	0.14%				
		JOHOR BAHRU	0.04%			JASIN	0.06%				
		KLUANG	0.15%			MELAKA TENGAH	0.10%				
		2	KEDAH	KOTA TINGGI	0.15%	5	N.SEMBILAN	JELEBU	0.09%		
				MERSING	0.12%			JEMPOL	0.14%		
				MUAR	0.07%			KUALA PILAH	0.18%		
				PONTIAN	0.11%			PORT DICKSON	0.09%		
				SEGAMAT	0.05%			REMBAU	0.38%		
3	KELANTAN			BALING	0.31%			6	PAHANG	SEREMBAN	0.06%
				BANDAR BHARU	0.32%					TAMPIN	0.17%
				KUALA MUDA	0.17%					BENTONG	0.07%
		KUBANG PASU	0.21%	BERA	0.11%						
		KULIM	0.07%	JERANTUT	0.29%						
		LANGKAWI	0.42%	KUANTAN	0.08%						
		PADANG TERAP	0.12%	LIPIS	0.11%						
		PENDANG	0.21%	MARAN	0.17%						
4	KELANGGAN	KOTA SETAR/ POKOK SENJA	0.15%	7	P.PINANG	PEKAN	0.16%				
		SIK	0.30%			RAUB	0.27%				
		YAN	0.08%			ROMPIN	0.09%				
		BACHOK	0.29%			TEMERLOH	0.32%				
		GUA MUSANG	0.14%			CAMERON HIGHLANDS	0.03%				
		JELI	0.17%			BARAT DAYA	0.42%				
		KOTA BHARU	0.14%			SEBERANG PERAI SELATAN	0.15%				
		KUALA KRAI	0.13%			SEBERANG PERAI TENGAH	0.31%				
MACHANG	0.35%	SEBERANG PERAI UTARA	0.32%								
PASIR MAS	0.16%	TIMUR LAUT	0.26%								
PASIR PUTIH	0.20%										
TANAH MERAH	0.15%										
TUMPAT	0.20%										

BIL	NEGERI	DAERAH	%	BIL	NEGERI	DAERAH	%
8	PERAK	BATANG PADANG	0.11%	12	SABAH	BEAUFORT	0.06%
		HILIR PERAK	0.11%			SANDAKAN	0.01%
		HULU PERAK	0.09%			KOTA KINABALU	0.03%
		KERIAN	0.12%			TAWAU	0.02%
		KINTA	0.06%			KENINGAU	0.04%
		KUALA KANGSAR	0.17%			KUDAT	0.03%
		LARUT MATANG	0.16%			RANAU	0.03%
		SELAMA	0.10%			TUARAN	0.04%
		PERAK TENGAH/ BATU GAJAH	0.11%			13	SARAWAK
KAMPAR	0.09%	KUCHING	0.04%				
		MIRI	0.02%				
9	PERLIS	SELATAN/UTARA	0.27%			BINTULU	0.02%
10	SELANGOR	GOMBAK	0.03%	14	WP KUALA LUMPUR	BRICKFIELD	0.09%
		HULU LANGAT	0.07%			CHERAS	
		HULU SELANGOR	0.07%			DANG WANGI	
		KLANG	0.04%		SENTUL		
		KUALA LANGAT	0.05%	15	WP LABUAN	LABUAN	0.08%
		KUALA SELANGOR	0.05%	16	WP PUTRAJAYA	PUTRAJAYA	0.05%
		PETALING JAYA	0.04%				
		SABAK BERNAM	0.15%				
SEPANG	0.05%						
11	TERENGGANU	BESUT	0.12%				
		DUNGUN	0.17%				
		HULU TERENGGANU	0.21%				
		KEMAMAN	0.16%				
		KUALA TERENGGANU	0.10%				
		MARANG	0.19%				
SETIU	0.13%						

Nota : Unjuran Penduduk berasaskan data Banci Penduduk dan Perumahan Malaysia 2010 yang disesuaikan

MAKLUMAT AM



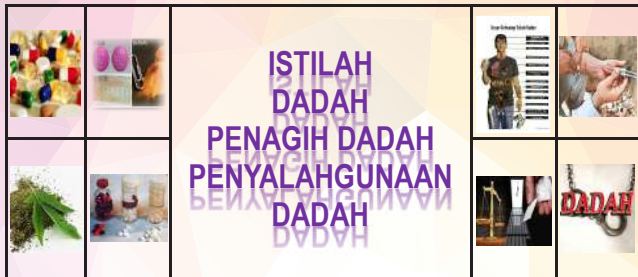


ANGGARAN BELANJA MENGRUS DAN PEMBANGUNAN AADK

2012-2016

(RM JUTA)

TAHUN	MENGURUS		PEMBANGUNAN		JUMLAH	
	(RM)	(%)	(RM)	(%)	(RM)	(%)
2012	302.059	96.24	11.79	3.76	313.845	100
2013	271.570	87.63	38.35	12.37	309.920	100
2014	295.208	96.34	11.204	3.66	306.412	100
2015	309.434	95.81	13.528	4.19	322.962	100
2016	330.068	94.16	20.470	5.84	350.538	100



DADAH ialah bahan kimia psikoaktif yang digunakan bukan untuk tujuan perubatan yang mana penggunaannya dilarang.

Bahan-bahan ini menyebabkan pergantungan secara fizikal dan psikologikal serta tolerans yang meningkat.

Penggunaan dadah mengakibatkan kesan buruk kepada kesihatan, diri, keluarga dan masyarakat. (takrif ini tidak meliputi alkohol, tembakau dan bahan inhalan)

PENAGIH DADAH MENURUT AKTA PENAGIH DADAH (RAWATAN DAN PEMULIHAN) 1983

Seseorang yang melalui penggunaan apa-apa dadah berbahaya mengalami :

Suatu keadaan psikik dan kadangkala keadaan fizikal yang dicirikan gerak balas tingkahlaku dan gerak balas lain;

Meliputi desakan mengambil dadah secara berterusan atau berkala;

Mengalami kesan psikiknya dan mengelakkan ketagihan kerana ketiadaan dadah.

PENYALAHGUNA DADAH MENURUT SEKSYEN 15(1)(a) AKTA DADAH BERBAHAYA 1952

Menggunakan dadah berbahaya termasuk memakan, mengunyah, menghisap, menelan, meminum, menyedut atau memasukkan bahan-bahan itu ke dalam badan dengan apa jua cara atau dengan menggunakan apa jua alat.

Penyalahguna dadah tidak perlu disahkan oleh pegawai perubatan.

I N H A L A N

- Bahan kimia yang mengandungi bahan psikoaktif yang dihasilkan daripada pelaut organik dan bahan meruap.
- Infusian juga dikenali sebagai hiduan atau sedutan yang mudah meruap (*volatile*) dan didudu atau disedut untuk menimbulkan kesan psikoaktif atau merangsangkan perubahan minda.



DAUN KETUM

Nama saintifik Pokok Ketum: *Mitragyna Speciosa Korth*

- Pokok malar hijau, daun berwarna hijau tua berkilat, bunga kuning yang kecil
- 2 jenis dedaun tetulang daun berwarna merah dan yang lain berwarna putih (mempunyai kesan halusinogenik yang lebih kuat)



KUMPULAN/JENIS

KUMPULAN/JENIS

- Pelaut/Cecair: (cat. bahan pengilat, minyak tanah, petrol, gam, cecair pemadam, dakwat pen)
- Bahan Gas: (pemelik api, gas peti sejuk, kloroform, haloten, nitrous oksida)
- Aerosol: (pemelik api, pewangi, penyembur rambut, penyembur pelindung tabrik)
- Bahan Nilitnt: (*Climax, poppers, rush, locker room*)

INFO DADAH



Kanabis Herba:

- Ia merujuk kepada bahagian daun dan pucuk berbunga pokok *Cannabis* yang dikeringkan dan kadang-kadang dijadikan dalam bentuk blok atau saté.
- Ia menyempul tembakau walaupun lebih kehijau-hijauan.



Resin Getah Kanabis (*Hashish, Charas*):

- Getah pucuk bunga kanabis yang dikumpul, dikering atau dibakar dan dijadikan blok serbuk ataupun kadang-kadang dicampurkan dengan lilin.

Minyak Hashish:

- Merupakan minyak tar dan dihisap bersama rokok atau ganja.

G A N J A

Nama saintifik tumbuhan: *Cannabis Sativa*

- Kanabis/Ganja merupakan sejenis tumbuhan yang didapati tumbuh meliar di banyak tempat.
- Ianya juga dikenali sebagai marihuana atau marijuana dan dikatakan berasal daripada perkataan Portugis iaitu *Marihuango* yang bermaksud bahan memabukkan.

STIMULAN (ATS)

- **Amphetamine-Type Stimulants (ATS)** : Sekumpulan jenis dadah peransang yang bertindak ke atas **CENTRAL NERVOUS SYSTEM (CNS)** atau **SISTEM SARAF PUSAT**.
- Ia merupakan jenis dadah sintetik yang dihasilkan melalui windakan bahan-bahan kimia



KUMPULAN JENIS

- Amphetamine
- Methamphetamine
- Ecstasy

D E P R E S S A N

- Kumpulan dadah depresan (penekan) merupakan sejenis dadah yang erindak terhadap sistem otak sehingga membuatkan seseorang itu tidak sedarkan diri secara berlebihan
- Dalam bidang perubatan, dadah ini digunakan sebagai ubat penenang, meredakan keakutan dan untuk tidur lena. Walaupun bagaimanapun, ia telah diselaraskan oleh para penagih dadah.



KUMPULAN JENIS

- Pil tidur dan Tranquiliser (Dormicum, Seconal, Nembutal, Smytal, Quaalude, Milltown, Norcet, Placidyl, Valium, Librium, Teaxene, Xanax & Serax)



INFO DADAH

O P I A T

- **Candu**: Dihasilkan daripada cecah buah popo yang bertukar daripada warna putih kepada coklat dan kehitaman.
- **Heroin**: Serbuk habluran putih yang diperolehi daripada morfin melalui proses kimia. Cara penagihan yang popular ialah menghisap, menyuntik atau menhidu. Bagi mendapatkan kesan euforia.
- **Morfin**: Serbuk habluran putih yang diperolehi daripada candu. Larutan morfin digunakan dengan cara suntikan intravena untuk mendapatkan kesan euforia.
- **Kodein**: Bahan alkaloid yang wujud secara semula jadi dalam candu serta dihasilkan daripada morfin.



HALUSINOGEN

- Sejenis dadah asli dan sintetik yang mengubah penceranaan denia (sensory perception) dan pandangan visual
- Ia menyebabkan ilusi sehingga amat susah membezakan antara yang benar dan yang tidak benar
- Pengambilan dos tinggi menyebabkan halusinasi



KUMPULAN JENIS

- LSD (Lysergic Acid Diethylamide)
- DMT (Dimethyltryptamine)
- PCP (Phencyclidine, 'Angel Dust')
- Meskalin
- Psilosibin & Psilosin
- KETAMIN

PROGRAM TRANSFORMASI YANG DILAKSANAKAN OLEH AADK

Program Transformasi AADK adalah selaras dengan Program Tranformasi Kerajaan (GTP) yang meletakkan halatuju organisasi ke arah perubahan yang besar dan lonjakan berganda untuk memberikan perkhidmatan yang terbaik kepada masyarakat dan dirasai oleh mereka. AADK telah memperkenalkan beberapa pendekatan baru dibentuk dengan menjadikan program dan pemulihan lebih terbuka. Melalui ini AADK telah membuka ruang kepada masyarakat untuk memilih perkhidmatan pemulihan secara sukarela tanpa perlu melalui proses tangkapan dan perintah mahkamah.

TRANSFORMASI YANG DIGERAKKAN OLEH AADK ADALAH SEPERTI BERIKUT

- Untuk memberi perkhidmatan kepada seluruh rakyat yang mempunyai masalah dadah;
- Memberi pilihan kepada penagih dadah untuk datang secara sukarela;
- Mendekati pelanggan dengan mengadakan program *outreach*;
- Kerjasama dengan Rakan Pintar dan Rakan Strategik;
- Memberi kesedaran bahaya dadah dari segi kesihatan;
- Mengesan dan menahan mereka yang enggan datang mendapatkan rawatan dan pemulihan secara sukarela;
- Mempertingkatkan program rawatan-memberi perkhidmatan rawatan secara klinikal; dan
- Memperkenalkan dan mempertingkatkan Program Terapi Gantian Metadon (MMT).



PENDEKATAN RAWATAN, PERUBATAN DAN PEMULIHAN



Perkhidmatan Rawatan dan Pemulihan Dadah

Objektif utama perkhidmatan ini adalah untuk memulihkan penagih dadah supaya mereka bebas daripada kebergantungan fizikal dan psikologi terhadap dadah. Bagi melaksanakan tanggungjawab pemulihan, Agensi Antidadah Kebangsaan, Kementerian Keselamatan Dalam Negeri menyediakan dua program, iaitu:

- * **Perkhidmatan Pemulihan Dalam Institusi**

Perkhidmatan pemulihan dalam komuniti melibatkan Orang Kena Pengawasan (OKP) di daerah dan juga penjagaan lanjutan di fasiliti AADK iaitu Pusat Integrasi Klien (PIK), *Cure & Care Services Centre (CCSC)* & *Caring Community House (CCH)*.

- * **Perkhidmatan Pemulihan Dalam Komuniti**

Program ini menyediakan kemudahan untuk memberi rawatan dan pemulihan kepada penagih di bawah melalui Perintah Mahkamah Seksyen 6(1)(a) Akta Penagih Dadah (Rawatan dan Pemulihan) 1983 dan secara sukarela di bawah Seksyen 8(3)(a) Akta Penagih Dadah (Rawatan dan Pemulihan) 1983. Program Pemulihan Institusi ini dilaksanakan di *Cure & Care Rehabilitation Centre (CCRC)* dan *Klinik Cure & Care 1Malaysia (C&C)*.

PERKHIDMATAN PEMULIHAN DALAM INSTITUSI

CURE & CARE REHABILITATION CENTRE (CCRC)

CCRC berperanan sebagai Pusat Pemulihan yang menyediakan rawatan dan pemulihan kepada penagih dadah yang telah dijatuhkan perintah melalui peruntukan seksyen 6(1)(a) Akta Penagih Dadah (Rawatan & Pemulihan) 1983. Setiap klien yang telah dijatuhkan perintah akan ditempatkan sementara bagi melalui proses saringan di Pusat TRIAGE di Tampin Melaka, Gambang Pahang dan Kampung Selamat Pulau Pinang. Alat Ujian ASSIST (*Alcohol, Smoking and Substance Involvement Screening Test*) digunakan sebagai mekanisme saringan awal klien bagi menentukan Tahap Keparahan penggunaan *substance* sebelum klien dihantar ke CCRC bagi menjalani rawatan dan pemulihan selama tempoh tidak melebihi 24 bulan (2 tahun).



KLINIK CURE & CARE 1MALAYSIA

Klinik C&C 1Malaysia lebih tertumpu kepada perkhidmatan pemulihan dan rawatan penagihan dadah secara sukarela melalui seksyen 8(3)(a) Akta Penagih Dadah (Rawatan & Pemulihan) 1983. Perkhidmatan ini lebih terbuka kepada semua golongan sar samada pengguna, penyalahguna dan penagih dadah. Minima tempoh rawatan bagi klien di Klinik C&C 1Malaysia adalah enam (6) bulan dan maksima adalah selama 24 bulan (2 tahun). Perkhidmatan ini telah memberi peluang kepada individu yang bekerja (awam / swasta), masih bersekolah, pelajar kolej/ universiti untuk mendapatkan rawatan awal apabila terlibat dengan masalah penagihan dadah.



PERKHIDMATAN PEMULIHAN DALAM KOMUNITI

AADK DAERAH

AADK DAERAH menjalankan program pemulihan dalam komuniti kepada Orang Kena Pengawasan (OKP) secara perundangan dan sukarela di bawah Akta Penagih Dadah (Rawatan dan Pemulihan) 1983 melalui seksyen-seksyen berikut:

- Seksyen 6(1)(a)
- Seksyen 6(1)(b)
- Seksyen 8(3)(a) } bagi kes-kes sukarela
- Seksyen 8(3)(b) } bagi kes-kes sukarela
- Seksyen 9 } untuk penagih bawah umur
- Seksyen 38B

Orang Kena Pengawasan (OKP) di AADK Daerah yang diselia oleh Pegawai Pemulihan perlu mematuhi syarat-syarat perintah pengawasan dalam tempoh 2 hingga 3 tahun dengan mengambil kira komitmen kehadiran klien terhadap program pemulihan yang dijalankan.



PERKHIDMATAN PEMULIHAN DALAM KOMUNITI



CURE & CARE SERVICE CENTRE (CCSC)

CCSC atau dikenali sebagai Pusat Khidmat Pulih dan Prihatin adalah sebuah institusi terbuka dalam komuniti dan disasarkan kepada semua lapisan masyarakat yang menghadapi permasalahan dadah. Ia dikendalikan dengan lebih terbuka bertujuan mempercepatkan proses pemulihan dan seterusnya membantu bekas-bekas penagih kembali berfungsi semula sebagai individu yang lebih produktif dalam masyarakat.

Kumpulan Sasar yang boleh mendapatkan perkhidmatan di CCSC terdiri daripada:

- * Pengguna / Penyalahguna / Penagih Dadah;
- * Orang Kena Pengawasan (OKP);
- * Majikan / Pekerja; dan
- * Seluruh rakyat Malaysia yang menghadapi permasalahan dadah.

PUSAT INTEGRASI KLIEN (PIK)

PIK merupakan penempatan pra bebas bagi klien-klien CCRC yang telah menjalani tempoh pemulihan 4 - 6 bulan dan ke atas.

Tujuan penempatan Klien CCRC ke PIK juga sebagai kesinambungan program rawatan dan pemulihan untuk klien mula membina kerjaya di dalam komuniti serta mengintegrasikan semula dalam masyarakat.

Tempoh rawatan dan pemulihan yang dilaksanakan di dalam PIK adalah selama 3 bulan.



PERKHIDMATAN PEMULIHAN DALAM KOMUNITI

CARING COMMUNITY HOUSE (CCH)



CCH atau Rumah Komuniti merupakan sebuah premis yang beroperasi sebagai pusat aktiviti kemasyarakatan yang digerakkan oleh masyarakat setempat melalui sebuah jawatankuasa dikenali sebagai Ahli Jawatankuasa CCH (AJK CCH).

AJK CCH berperanan untuk mengurus dan mengendalikan program - program kemasyarakatan dengan melibatkan pemimpin-pemimpin masyarakat, badan-badan bukan kerajaan (NGO's) dan lain-lain institusi / pertubuhan sosial setempat.



Program-program CCH yang digerakkan oleh masyarakat setempat adalah seperti berikut :

- Kelompok Sokongan Sosial
- Aktiviti Kemasyarakatan
- Keagamaan & Kerohanian
- Seminar / Kursus Kerjaya / latihan Kemahiran
- Pendampingan



Usaha untuk melaksanakan program rawatan dan pemulihan di CCH dilakukan melalui kepakaran-kepakaran sedia ada dalam kalangan komuniti sebagai sokongan sosial kepada 'recovering addicts'.

Sokongan sosial dari komuniti setempat ini dapat membantu bekas penagih dadah yang berada dalam komuniti untuk terus kekal pulih.

OBJEKTIF DAN FUNGSI BAHAGIAN-BAHAGIAN PERKHIDMATAN TERAS (CORE BUSINESS) AADK

BAHAGIAN RAWATAN, PERUBATAN DAN PEMULIHAN

VISI

Mengembalikan Penagih Dadah Sebagai Individu Yang Bertfungsi

MISI

Memberi Khidmat Rawatan Dan Pemulihan Secara Menyeluruh (Holistik)

OBJEKTIF

1. Mendampingi kumpulan sasaran yang memerlukan program rawatan dan pemulihan dadah secara holistik di Agensi Antidadah,
2. Menjalankan program pencegahan (Intervention) dalam kalangan bersiko untuk mengelakkan terlibat dengan penyalahgunaan dadah, dan
3. Merawat dan memulih pengguna, penyalahguna dan penagih dadah yang melalui pendekatan rawatan dan pemulihan secara institusi dan secara komuniti.

BAHAGIAN PENGUATKUASAAN DAN KESELAMATAN

VISI

Menguatkuasakan Akta Penagih Dadah (Rawatan Dan Pemulihan)

MISI

Penggunaan undang-undang dalam mengesan penagih dan penyalahguna dadah

OBJEKTIF

1. Menguatkuasa dan melaksanakan fungsi Seksyen 3(1) Akta Penagih Dadah (Rawatan dan Pemulihan) 1983 bagi mengesan penagih dadah,
2. Mentadbir dan mengurususelia Orang Kena Pengawasan (OKP),
3. Menguatkuasa dan melaksanakan Seksyen 6(2) Akta Penagih Dadah (Rawatan dan Pemulihan) 1983,
4. Melaksanakan Seksyen 6(3) Akta Penagih Dadah (Rawatan dan Pemulihan) 1983,
5. Mengambil tindakan terhadap aduan awam, dan
6. Memastikan keselamatan institusi dan komuniti.

BAHAGIAN PENCEGAHAN

VISI

Masyarakat Malaysia Bebas Dadah

MISI

Mencegah, Mendidik Dan Menyedarkan Masyarakat Tentang Bahaya Dadah

OBJEKTIF

1. Memberi kesedaran kepada masyarakat mengenai bahaya penyalahgunaan dadah,
2. Memberi pendidikan dan kemahiran daya tindak kepada kumpulan bersiko supaya tidak terlibat dengan penyalahgunaan dadah, dan
3. Mendapatkan dan memelihara sokongan rakyat untuk sama-sama bangkit memerangi dadah.

STRATEGI PENCEGAHAN

Seksyen 6(g) : Mendidik orang ramai untuk menentang penyalahgunaan dadah berbahaya;

Seksyen 6(h) : Mendapatkan dan memelihara sokongan orang ramai dalam memerangi penyalahgunaan dadah berbahaya;

PENCEGAHAN
BERFOKUS



KESEDARAN
AWAM



KESUKARELAAN



my Beautiful
Malaysia

PROGRAM PENCEGAHAN

PROGRAM PENCEGAHAN BERFOKUS

PROGRAM My Beautiful Malaysia



PEND. PENCEGAHAN

- KELUARGA
- INSTITUSI
- PENDIRIAN
- TEMPAT KERJA
- KOMUNITI



KESEDARAN AWAM

- STRATEGI KOMUNIKASI MELALUI MEDIA
- MEDIA BARU
- MEDIA Cetak
- MEDIA BERSEKUTU
- MEDIA LAMAR



KESUKARELAAN

- SUKARELAAN ANTIDRUG (SKUAD 1MALAYSIA)
- Melaksanakan aktiviti pencegahan & rawatan dalam komuniti



PENCEGAHAN

- Melakukan kerjasama dengan NGO, AKADEMI, Organisasi, dll.
- Memastikan program pencegahan dan memberitahu kawasan tumpuan pencegahan berisiko kepada sub-kelembutan.



PENGUKUASAN

- Omnipresence
- Malakiasaan rillian
- Gharaji



RAWATAN PEMULIHAN

- Home Visit
- Program OKP
- Program Paka Sosial
- Promosi
- Pelaksanaan Perkhidmatan Pemuliharaan

PROGRAM PENCEGAHAN BERFOKUS :

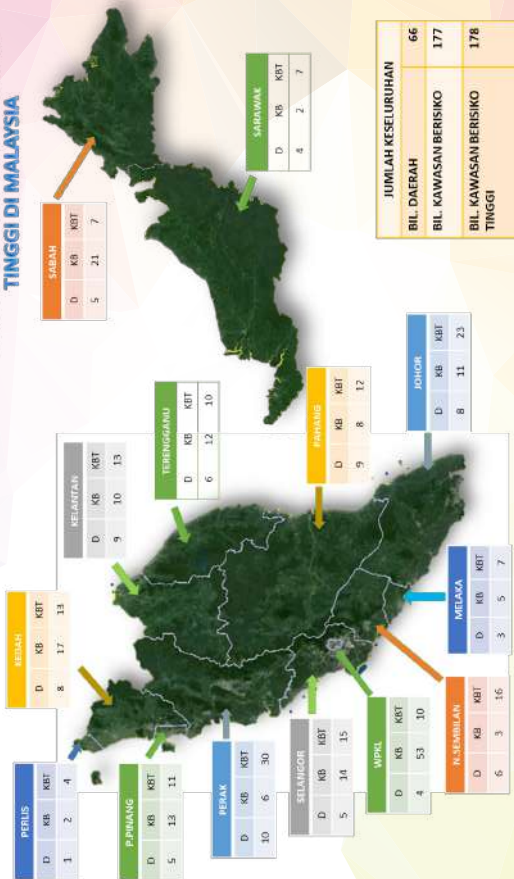
- Klasifikasi kawasan kepada 3 kategori: Umum, 177 Kawasan Berisiko dan 178 Kawasan Berisiko Tinggi.
- Kumpulan sasaran : *Universal* (Bermula pra-sekolah), *Selected* (Berisiko Tinggi) dan *Indicated* (Telah mencuba dadah)

PROGRAM My Beautiful Malaysia:

- Dilaksana di 110 kawasan daripada 178 kawasan berisiko tinggi.
- "Bersih, Sihat dan Selamat".
- Memusnahkan port-port dan membersihkan kawasan tumpuan awam.
- Menggerakkan JKKK, JKKP, NGO, Pemimpin Masyarakat dan NBOs dengan Agensi berkaitan.
- Program Kesukarelaan bersama SKUAD 1Malaysia.
- Melaksana Riskikan dan menahng penagih dadah di kawasan berisiko.
- Memberi Rawatan dan Pemulihan kepada OKP di kawasan setempat.

PROFILING KAWASAN

BILANGAN DAERAH BAGI KAWASAN BERISIKO DAN KAWASAN BERISIKO TINGGI DI MALAYSIA



Sasaran



PENJENAMAAN SEMULA SKUAD 1MALAYSIA



SEBELUM	SELEPAS
SKUAD 1Malaysia	SKUAD AADK
SKUAD 1Malaysia bertindak sebagai payung kepada 5 entiti iaitu RADA, JKPD, PRS, PENDAMAI & ALP	Entiti tunggal kesukarelaan AADK
Keahlian seawal umur 15 tahun	Keahlian bermula umur 18 tahun ke atas
Tiada rekod terlibat dadah dan jenayah	Bukan menjadi salah satu syarat keahlian
Membantu pelaksanaan program pencegahan serta rawatan dan pemulihan	Membantu pelaksanaan program pencegahan dan penguatkuasaan



Pengenalan Pelaksanaan Inisiatif **My Beautiful Malaysia** dalam NBOS 7



Pada tahun 2013 Malaysia julung kali mengadakan program MyBeautiful Malaysia di 145 kawasan di seluruh negara.

AADK juga turut serta bersama ahli SKUAD 1Malaysia di lokasi mengikut negeri masing-masing.

Seramai 29,179 pegawai & ahli SKUAD 1Malaysia terlibat ketika itu.

Aktiviti utama ialah membersihkan & mengindahkan kawasan tumpuan awam.

Pada tahun 2016 AADK menerima peruntukan sebanyak RM 1,500,000.00 bagi melaksanakan inisiatif MyBM.

Pelaksanaan kali ini dimurnikan agar menepati dan boleh membantu 'core business' AADK berkaitan masalah dadah.

Pengisian inisiatif:

- Menghapuskan port-port penagihan dadah; dan
- Membersih / mengindahkan kawasan awam bagi mengelak risiko keselamatan kepada komuniti.

NBOS
National Board of Standards and Quality



PELAKSANAAN PROGRAM PENDIDIKAN PENCEGAHAN

BIL	NAMA PROGRAM	BILANGAN PROGRAM	BILANGAN PESERTA
1	KELUARGA Family On Alert Seminar Keluarga	350	17,589
		15	672
2	INSTITUSI PENDIDIKAN PINTAR SHIELDS Tomorrow's Leader	117	5,850
		182	7,240
		296	30,200
3	TEMPAT KERJA (TEKAD) Awam Swasta Agronomi Seminar TEKAD	412	14,575
		182	5,980
		134	4,717
		15	608
4	KOMUNITI Kem SMART Mahabab HADAKHADA SKUAD TADK	115	4,640
		393	30,237
		29	18,004
		213	4,120
JUMLAH		2,755	646,880



2016	Bil. Kawasan	Bil. Program	Jumlah Port
Pelaksanaan	178	671	448

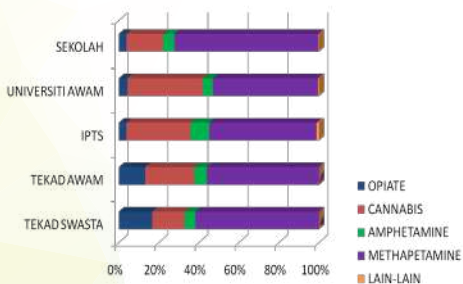
PELAKSANAAN PROGRAM KESEDARAN AWAM

PAMERAN BERGERAK (BAS PAMERAN) BAGI TAHUN 2016									
BIL	NEGERI	KUMPULAN		JUMLAH LOKASI	JUMLAH PENGIUNJUNG	NEGERI / PROGRAM	CERAMAH ANTIDADAH	PAMERAN ANTIDADAH	
		SEKOLAH	KOMUNITI TEMPAT KERJA						
1.	PERLIS	0	0	0	0	PERLIS	40	83	
2.	KEDAH	4	0	9	3,550	KEDAH	255	521	
3.	PULAU PINANG	4	0	5	1,900	P.PINANG	103	170	
4.	PERAK	68	61	5	19,867	PERAK	129	410	
5.	SELANGOR	57	6	13	58,580	SELANGOR	201	487	
6.	KUALA LUMPUR	5	0	0	2,640	WPKL	92	28	
7.	NEGERI SEMBILAN	10	0	7	6,807	N.SEMBILAN	89	278	
8.	MELAKA	5	0	4	3,000	MELAKA	104	188	
9.	JOHOR PAHANG	5	0	5	5,812	JOHOR PAHANG	225	546	
10.	TERENGGANU	6	0	5	4,320	TERENGGANU	215	387	
11.	KELANTAN	3	0	1	1,400	KELANTAN	118	450	
12.	SARAWAK	3	0	1	1,400	SARAWAK	54	162	
JUMLAH KESELURAHAN		167	67	46	280	JUMLAH	1796	4304	

PELAKSANAAN UJIAN SARINGAN URIN

KATEGORI	SEKOLAH	INSTITUSI PENDIDIKAN TINGGI	TEMPAT KERJA (AWAM)	TEMPAT KERJA (SWASTA)	JUMLAH
BIL PROGRAM	1,395	320	931	416	3,062
BIL YANG DIUJI	35,274	17,402	34,420	13,252	100,348
BIL HVE DADAH	1,411	538	359	379	2,687
OPIATE	33	23	43	32	131
CANNABIS	350	222	81	71	724
AMPHETAMINE	131	26	25	46	228
METHAPHETAMINE	968	256	222	271	1,717
LAIN-LAIN	3	1	14	5	23

JUMLAH KESELURUHAN JENIS-JENIS DADAH YANG DIKESAN POSITIF MELALUI UJIAN URIN MENGIKUT KATEGORI



JUMLAH KESELURUHAN

OPIATE = 131 CANNABIS = 724 AMPHETAMINE = 228 METHAPHETAMINE = 1,717 LAIN-LAIN = 23

AKTA DADAH BERBAHAYA 1952

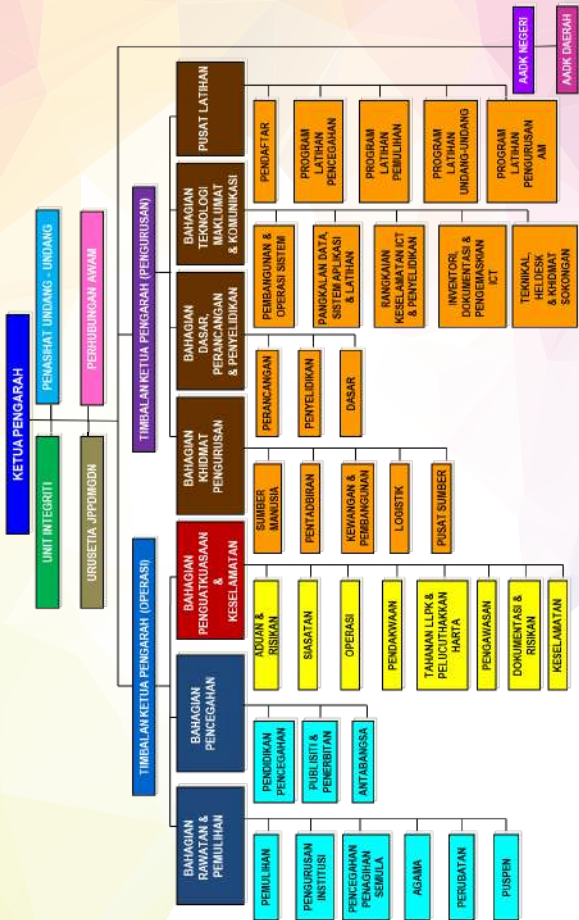
SEKSYEN	KESALAHAN/JENIS DADAH	HUKUMAN
39B	Memiliki 15 gm atau lebih heroin atau morfin atau monoasetil morfin	Mandatori gantung sampai mati
	Memiliki 1000 gm atau lebih candu masak atau mentah	
	Memiliki 200 gm atau lebih ganja	
	Memiliki 40 gm atau lebih kokain	
	Memiliki 50 gm atau lebih amphetamine	
39(A)(2)	Memiliki 5 gm atau lebih heroin atau morfin atau monoasetil morfin	Tidak kurang 5 tahun penjara atau dipenjara seumur hidup dan diwajibkan tidak kurang 10 sebatan rotan
	Memiliki 250 gm atau lebih candu	
	Memiliki 50 gm atau lebih ganja	
	Memiliki 15 gm atau lebih kokain	
	Memiliki 30 gm atau lebih amphetamine	
39(A)(1)	Memiliki 2-5 gm heroin atau morfin	Tidak kurang 2 tahun penjara tetapi tidak lebih 5 tahun dan diwajibkan sebatan rotan antara 3 hingga 9 kali
	Memiliki 100-250 gm candu	
	Memiliki 20-50 gm ganja	
	Memiliki 5-15 gm kokain	
	Memiliki 250-750 gm daun coca	
	Memiliki 5-30 gm amphetamine	
6B	Menanam atau mengusahakan pokok ganja	Penjara seumur hidup dan diwajibkan sebatan rotan tidak kurang 6 kali
6	Memiliki kurang 5 gm candu mentah atau daun koka atau ganja atau pokok popi atau biji ganja dari popi	Penjara tidak lebih 5 tahun atau denda tidak lebih RM20,000 atau kedua-duanya sekali
9	Memiliki kurang 100 gm candu masak	- sama seperti di atas-
12(2)	Memiliki kurang 2 gm heroin atau morfin	Penjara tidak lebih 5 tahun atau denda tidak lebih RM100,000
	Penjawat awam yg bertugas di penjara, pusat pemulihan, lokap polis atau mana-mana tempat tahanan dan memiliki dadah di tempat tersebut	Tambahan hukuman dirotan 3 sebatan
15	Memasukkan dadah (heroin atau morfin) ke dalam badan	Penjara tidak lebih 2 tahun atau denda tidak lebih RM5,000
15B	Berada di dalam jerami candu	Penjara tidak lebih 2 tahun atau denda hingga RM5,000

JENIS AKTA	KETERANGAN
AKTA DADAH BERBAHAYA	<p>38B ADB 1952 : Kuasa Mahkamah berkenaan dengan orang yang didapati bersalah dibawah seksyen 15:</p> <ol style="list-style-type: none"> 1) Jika seseorang didapati bersalah atas suatu kesalahan di bawah seksyen 15, dia hendaklah, dengan serta merta selepas menjalani hukuman yang dikenakan keatasnya berkenaan kesalahan itu, menjalani pengawasan oleh pegawai sebagaimana ditakrifkan bawah seksyen 2 Akta Penagih Dadah (Rawatan dan Pemulihan) 1983 bagi tempoh tidak kurang daripada dua dan lebih daripada tiga tahun sebagaimana yang ditetapkan oleh Mahkamah. 2) Seseorang yang dikehendaki menjalani pengawasan di bawah subseksyen (1) hendaklah disifatkan telah ditempatkan di bawah pengawasan itu di bawah perenggan (b) subseksyen (1) seksyen 6 Akta Penagih Dadah (Rawatan dan Pemulihan) 1983.
AKTA DADAH BERBAHAYA (LANGKAH-LANGKAH PENCEGAHAN KHAS) 1985	<p>Kategori orang yang ditangkap di bawah Akta ini adalah seperti berikut :-</p> <ol style="list-style-type: none"> 1) Orang yang telah ditangkap di bawah Seksyen 39B ADB 1952 dan dibebaskan oleh mahkamah kerana kekurangan bukti untuk disabitkan kesalahan. 2) Orang yang disyaki dan dikenal pasti terlibat dalam kegiatan pengedaran dadah melalui proses mengumpul maklumat, percakapan, risikan saksi-saksi yang berurusan secara terus dengan seseorang itu. <p>Seseorang yang ditangkap di bawah Akta ini akan :-</p> <ol style="list-style-type: none"> a. Ditahan tidak melebihi 60 hari di bawah Seksyen 3(1) ADB (LLPK) 1985. b. Tidak akan dibicarakan di mahkamah.
AKTA PENAGIH DADAH (RAWATAN & PEMULIHAN) 1983 (PINDAAN 1998)	<p>Seseorang boleh ditahan untuk ujian air kencingnya di bawah Seksyen 3(1) APD (R&P) 1983 sekiranya disyaki sebagai penagih dadah.</p> <p>Setelah disahkan bahawa seseorang itu adalah penagih dadah, majistret boleh membuat perintah menurut Seksyen 6(1) sama ada penagih tersebut:-</p> <ol style="list-style-type: none"> a. Menjalani rawatan dan pemulihan di pusat pemulihan selama 2 tahun dan kemudiannya menjalani pengawasan selama 2 tahun atau; b. Diletakkan di bawah pengawasan seseorang pegawai untuk tempoh selama 2 hingga 3 tahun.
AKTA AGENSI ANTIDADAH KEBANGSAAN 2004	<p>Akta Agensi Antidadah Kebangsaan 2004 telah diwartakan pada 30 Disember 2004.</p> <p>Akta ini bertujuan bagi menubuhkan Agensi Antidadah Kebangsaan dan meletakkan kuasa pada pegawai-pegawai Agensi bagi melaksanakan fungsi pencegahan, rawatan dan pemulihan, penguatkuasaan,penyiasatan, langkah-langkah pencegahan khas, pelucuthakan harta dan pentadbiran mengenai kesalahan-kesalahan di bawah akta-akta seperti berikut :</p> <ol style="list-style-type: none"> i. Akta Dadah Berbahaya 1952 [Akta 234]; ii. Akta Penagih Dadah (Rawatan dan Pemulihan) 1983 [Akta 283]; iii. Akta Dadah Berbahaya (Langkah-langkah Pencegahan Khas) 1985 [Akta 316]; dan iv. Akta Dadah Berbahaya (Perlucuthakan Harta) 1988 [Akta 340].

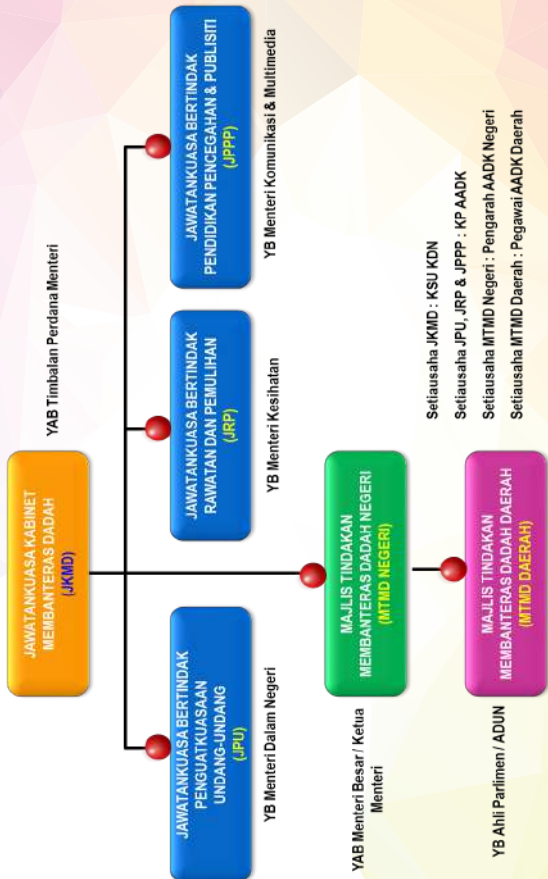
**CARTA
ORGANISASI &
PANDUAN
TELEFON AADK**



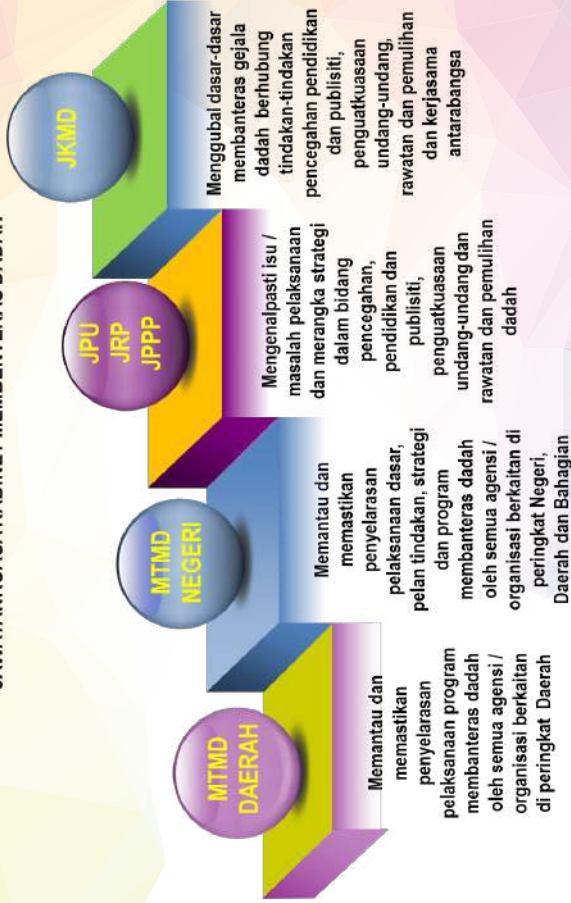
CARTA ORGANISASI AGENSI ANTIDADAH KEBANGSAAN



CARTA STRUKTUR JENTERA PENYELARASAN PELAKSANAAN DASAR MEMBANTERAS GEJALA DADAH NEGARA



FUNGSI DAN PERANAN JAWATANKUASA KABINET MEMBANTERAS DADAH



PANDUAN TELEFON PEGAWAI-PEGAWAI KANAN AGENSI ANTIDADAH KEBANGSAAN

Bil.	Ibu Pejabat	Telefon
1	Ketua Pengarah	03-89112211
2	Tim. Ketua Pengarah (Pengurusan)	03-89112212
3	Tim. Ketua Pengarah (Operasi)	03-89112213
4	Pengarah Khidmat Pengurusan	03-89112210
5	Pengarah Rawatan & Pemulihan	03-89112240
6	Pengarah Pencegahan	03-89112230
7	Pengarah Pengesanan dan Pengawasan	03-89112260
8	Pengarah Teknologi Maklumat	03-89112250
9	Pengarah Integriti	03-89112220
10	Pengarah Dasar, Perancangan & Penyelidikan	03-89112380
11	KPP Dasar dan Pembangunan Pemulihan	03-89112431
12	KPP Pengurusan Institusi	03-89112461
13	KPP Pemulihan Dalam Komuniti	03-89112441
14	KPP Agama dan Pembangunan Insan	03-89112471
15	KPP Kerjaya dan Vokasional	03-89112481
16	KPP Rawatan Perubatan	03-89112426
17	KPP Psikologi & Kaunseling	03-89112431
18	KPP Antarabangsa	03-89112394
19	KPP Pendidikan Pencegahan	03-89112411
20	KPP Kesedaran Awam	03-89112391
21	KPP Pembangunan Program Pencegahan	03-89112408
22	KPP Keselamatan	03-89112491
23	KPP Dasar Penguatkuasaan dan Keselamatan	03-89112533
24	KPP Pengesanan	03-89112531
25	KPP Pengawasan	03-89112521
26	KPP Urusetia MTMD	03-89112421
27	KPP Dasar	03-89112276
28	KPP Perancangan	03-89112233
29	KPP Penyelidikan	03-89112381
30	KPP Unit Piawai	03-89112341
31	KPP Logistik dan Pembangunan	03-89112321
32	KPP Pentadbiran	03-89112201
33	KPP Kewangan dan Perolehan	03-89112251
34	Penasihat Undang-undang	03-89112511
35	Pegawai Perhubungan Awam	03-89112423

PANDUAN TELEFON AADK NEGERI

Bil.	AADK Negeri	Telefon	Faks
1	Perlis	04-9764603	04-9776352
2	Kedah	04-7000170	04-7000172
3	Pulau Pinang	04-2279400	04-2278400
4	Perak	05-5288811	05-5288815
5	Selangor	03-79576034	03-79576396
6	WP Kuala Lumpur	03-26040182	03-26040186
7	Negeri Sembilan	06-7630875	06-7649378
8	Melaka	06-2322602	06-2322607
9	Johor	07-2373616	07-2373617
10	Pahang	09-5732848	09-5739278
11	Kelantan	09-7414700	09-7483666
12	Terengganu	09-6234199	09-6248507
13	Sabah	088-243576	088-243612
14	Sarawak	082-233540	082-422608
15	WP Putrajaya	03-88881500	03-88881075
16	Pusat Latihan AADK	04-4207881	04-4207882

Talian Utama Ibu Pejabat AADK :

Tel. 03-89112200

Faks 03-89262055

Laman Web AADK : www.adk.gov.my

**PANDUAN TELEFON PEJABAT AADK
NEGERI / DAERAH**

Pejabat AADK Negeri / Daerah		Telefon	Pejabat AADK Negeri / Daerah		Telefon
Perlis	04-9764603			Kampar	05-3574325
	Perlis Selatan	04-9773044		Manjung	05-6882116
	Perlis Utara	04-9386054		Kerian	05-7169619
Kedah	04-7000170			Kuala Kangsar	05-7733441
	Kota Setar	04-7325460		Batang Padang	05-4010357
	Pendang	04-7582242		Hilir Perak	05-6215946
	Kuala Muda	04-4202150	Selangor	03-79576034	
	Baling	04-4746184		Klang	03-33419484
	Kubang Pasu	04-9189401		Petaling	03-79546963
	Kulim	04-4969001		Kuala Langat	03-31874745
	Langkawi	04-9693111		Sepang	03-87066368
	Bandar Bharu	04-4070211		Gombak	03-61857651
	Padang Terap	04-7903150		Sabak Bernam	03-32241115
	Sik	04-4690402		Kuala Selangor	03-32691007
Yan	04-4651002	Hulu Langat		03-87349185	
Pulau Pinang	04-2279400			Ampang	03-42970063
	Timur Laut	04-2262245		Hulu Selangor	03-60641531
	Barat Daya	04-8691805	WP Kuala Lumpur	03-20264627	
	Sbg. Prai Tengah	04-5402700		Sentul	03-40434573
	Sbg. Prai Utara	04-5741741		Cheras	03-92834601
	Sbg. Prai Selatan	04-5831580		Dang Wangi	03-62012100
Perak	05-5288811			Brickfields	03-26915243
	Kinta	05-2436157		Negeri Sembilan	06-7630875
	Larut Matang / Selama	05-8057885	Seremban		06-7635986
	Hulu Perak	05-7921804	Tampin		06-4415803
	Perak Tengah	05-3711612	Port Dickson		06-6625811

**PANDUAN TELEFON PEJABAT AADK
NEGERI / DAERAH**

Pejabat AADK Negeri / Daerah		Telefon
	Kuala Pilah	06-4815030
	Rembau	06-6851791
	Jempol	06-4982430
	Jelebu	06-6137855
06-2322602		
Melaka	Melaka tengah	06-2325231
	Alor Gajah	06-5561235
	Jasin	06-5294618
	07-2373616	
Johor	Johor Bahru	07-2276900
	Pontian	07-6870000
	Batu Pahat	07-4325316
	Kluang	07-7733393
	Muar	06-9535062
	Kota Tinggi	07-8835877
	Mersing	07-7995198
	Segamat	07-9324082
	Ledang	06-9788170
	09-5732848	
Pahang	Kuantan	09-5736139
	Pekan	09-4221507
	Temerloh	09-2901564
	Maran	09-4774052
	Jerantut	09-2664906
	Bentong	09-2227259

Pejabat AADK Negeri / Daerah		Telefon
	Rompin	09-4142564
	Raub	09-3556085
	Bera	09-2552017
	Kuala Lipis	09-3122953
	09-7414700	
Kelantan	Kota Bharu	09-7414724
	Kuala Krai	09-9602700
	T. Merah	09-9502700
	Pasir Mas	09-7916127
	Pasir Puteh	09-7867219
	Bachok	09-7788499
	Tumpat	09-7252705
	Gua Musang	09-9123696
	Jeli	09-9441170
	Machang	09-9750700
09-6234199		
Terengganu	Kuala Terengganu	09-6301280
	Marang	09-6181446
	Dungun	09-8484140
	Kemaman	09-8594643
	Hulu Terengganu	09-6862949
	Besut	09-6958594
	Setiu	09-6092339

**PANDUAN TELEFON PEJABAT AADK
NEGERI / DAERAH**

Pejabat AADK Negeri / Daerah		Telefon
Sarawak	082-233540	
	Kuching	082-426415
	Miri	085-420068
	Sibu	084-325811
	Mukah	084-874270
	Bintulu	086-316540
	Sarikei	084-644050
	Limbang	085-214753
	Sabah	088-243576
Kota Kinabalu		088-261845
Tawau		089-768830
Sandakan		089-215236
Labuan		087-422977
Tuaran		088-788336
Ranau		088-877866
Kudat		088-611767
Beaufort		087-222667
Keningau	087-339886	

Bil.	Unit Antidadah sempadan	Telefon
1	Padang Besar	04-9492204
2	Bukit Kayu Hitam	04-9222788
3	Rantau Panjang	09-7951857
4	Pengkalan Kubor	09-7214541
5	Bukit Bunga	09-9466121

PANDUAN TELEFON
CURE & CARE REHABILITATION CENTRE DAN KLINIK C&C 1MALAYSIA

Bil.	Institusi	Telefon
Cure & Care Rehabilitation Centre		
1	Muar	06-9762200
2	Kota Tinggi	07-8842414
3	Serdang	04-4076288
4	Kg Selamat	04-5733584
5	Jeli	09-9440219
6	Bachok	09-7781101
7	Tiang Dua	06-2687122
8	Jelebu	06-6111357
9	Benta	09-3239017
10	Raub	09-3697455
11	Gambang	09-5396126
12	Karak	09-2312054
13	Perlop	05-5911687
14	Bt. Kurau	05-8881908
15	Serendah	03-60813084
16	Kuching	082-612411
17	Papar	088-912487
18	Keningau	087-336887
19	Sg. Ruan	09-3687910
20	Dengkil	03-87686049

Bil.	Institusi	Telefon
Klinik C&C 1Malaysia		
1	Tampoi	07-2361711
2	Kota Bahru	09-7717375
3	Tampin	06-4411922
4	Jerantut	09-2665442
5	Bkt Mertajam	04-5304923
6	Sungai Besi, WPKL	03-90562997
7	Kuching	082-613598
8	Papar	088-912487
9	Karangan	04-4056014
10	Bachok	09-7781101
Cure & Care Vocational Centre (CCVC)		
	Sepang	03-87060195

**PANDUAN TELEFON
CURE AND CARE SERVICE CENTRE (CCSC)**

Bil.	Cure And Care Service Centre	Telefon
1	CCSC Pontian, Johor	07-6870000
2	CCSC Kota Tinggi, Johor	07-8835877
3	CCSC Muar, Johor	06-9535062
4	CCSC Batu Pahat, Johor	07-4341220
5	CCSC Sembrong, Johor	07-7717658
6	CCSC Ledang, Johor	06-9788170
7	CCSC Tampin, N. Sembilan	06-4415803
8	CCSC Port Dickson, N.Sembilan	06-6625811
9	CCSC Kuala Pilah, N.Sembilan	06-4815030
10	CCSC Jempol, N. Sembilan	06-4982430
11	CCSC Kuantan, Pahang	09-5130821
12	CCSC Jengka, Pahang	09-4764124
13	CCSC Mempaga	09-2375009
14	CCSC Chini	09-4371032
15	CCSC Jalan Madras, Georgetown	04-2102520
16	CCSC Teluk Bahang, Pulau Pinang	04-8811444
17	CCSC Kampar, Perak	05-4653851
18	CCSC Batu Gajah, Perak	05-3665104
19	CCSC Bandaraya Ipoh, Perak	05-2412242
20	CCSC Tapah, Perak	05-4011219
21	CCSC Kulim, Kedah	04-4969005
22	CCSC Pendang, Kedah	04-7582241

**PANDUAN TELEFON
CURE AND CARE SERVICE CENTRE (CCSC)**

Bil.	Cure And Care Service Centre	Telefon
23	CCSC Hulu Selangor, Selangor	03-60642435
24	CCSC Hulu Langat, Selangor	03-87337516
25	CCSC Gombak, Selangor	03-61857651
26	CCSC Petaling, Selangor	03-77811284
27	CCSC Alor Gajah, Melaka	06-5561235
28	CCSC Jasin, Melaka	06-5294618
29	CCSC Kuching, Sarawak	082-238550
30	CCSC Sibu, Sarawak	084-228072
31	CCSC Limbang, Sarawak	085-214753
32	CCSC Sri Aman, Sarawak	083-320846
33	CCSC Miri, Sarawak	085-420069
34	CCSC Keningau, Sabah	087-336887
35	CCSC Sandakan, Sabah	089-215237
36	CCSC Semporna, Sabah	089-785311
37	CCSC Kota Kinabalu, Sabah	088-232807
38	CCSC Kuala Terengganu, Terengganu	09-6301280
39	CCSC Hulu Terengganu, Terengganu	09-6862949
40	CCSC Besut, Terengganu	09-6955010
41	CCSC Tanah Merah, Kelantan	09-9502700
42	CCSC Bachok, Kelantan	09-7780437
43	CCSC Chow Kit, Kuala Lumpur	03-40410467
44	CCSC Desa Rejang (Sentul)	03-41420773
45	CCSC San Peng, Kuala Lumpur	03-92220312
46	CCSC Kerinchi, Kuala Lumpur	03-22411934
47	CCSC Maluri, Kuala Lumpur	03-92828411



AGANSI ANTIDADAH KEBANGSAAN

Kementerian Dalam Negeri
Jalan Maktab Perguruan Islam
43000 Kajang
Selangor Darul Ehsan

Laman Web AADK: <http://www.adk.gov.my>

Talian Utama Ibu Pejabat AADK:

Tel.: 03-8911 2200

Faks: 03-8926 2055